



T.C.
ÇUBUK KAYMAKAMLIĞI
HALKEĞİTİMİ MERKEZİ MÜDÜRLÜĞÜ

2024-2028 Stratejik PLAN

HAYAT BOYU

ÖĞRENME





Geçmişte sayısız medeniyet kurmuş milletin çocukları olduğumuzu ispat etmek için yapmamız lazım gelen şeylerin hepsini yaptığımızı ileri süremeyiz; bu güne ve yarına bırakılmış daha büyük işlerimiz vardır. Herhangi bir amaca ulaşmakla yetinmeyeceğiz. Durmadan daha ileriye varmak için çalışacağız

H. Atatürk

İSTİKLAL MARŞI



Korkma! Sönmez bu şafaklarda yüzen al sancak,
Sönmeden yurdumun üstünde tüten en son ocak.
O benim milletimin yıldızıdır, parlayacak;
O benimdir, o benim milletimindir ancak.

Çatma, kurban olayım, çehreni ey nazlı hilal!
Kahraman ırkıma bir gül; ne bu şiddet, bu celal?
Sana olmaz dökülen kanlarımız sonra helal...
Hakkıdır, Hakk'a tapan milletimin istiklal.

Ben ezelden beridir hür yaşadım, hür yaşarım,
Hangi çılgın bana zincir vuracakmış? Şaşarım.
Kükremiş sel gibiyim, bendimi çiğner, aşarım,
Yırtarım dağları, enginlere sığmam, taşarım.

Garbın afakını sarmışsa çelik zırhlı duvar,
Benim iman dolu göğsüm gibi serhaddim var.
Ulusun, korkma! Nasıl böyle bir imanı boğar,
"Medeniyet" dediğin tek dişi kalmış canavar?

Arkadaş! Yurduma alçakları uğratma sakın,
Siper et gövdeni, dursun bu hayâsızca akın.
Doğacaktır sana vadettiği günler Hakk'ın,
Kim bilir, belki yarın belki yarından da yakın.

Bastiğın yerleri "toprak" diyerek geçme, tanı,
Düşün altındaki binlerce kefensiz yatanı.
Sen şehit oğlusun, incitme, yazıktır atanı,
Verme, dünyaları alsan da bu cennet vatanı.

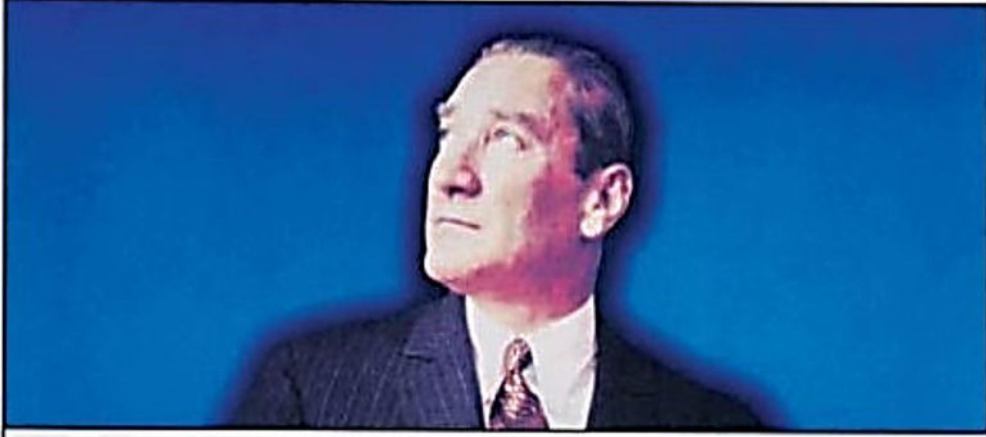
Kim bu cennet vatanın uğruna olmaz ki feda?
Şüheda fışkıracak, toprağı sıksan şüheda.
Canı, cananı, bütün varımı alsın da Hüda,
Etmesin tek vatanımdan beni dünyada cüda.

Ruhumun senden İlahî, şudur ancak emeli:
Değmesin mabedimin göğsüne namahrem eli.
Bu ezanlar, ki şehadetleri dinin temeli,
Ebedî, yurdumun üstünde benim inlemeli.

O zaman vecdile bin secde eder, varsa taşım,
Her cerihamdan, İlahî, boşanıp kanlı yaşım,
Fışkırır ruhumücerret gibi yerden naaşım,
O zaman yükselerek arşa değer belki başım.

Dalgalan sen de şafaklar gibi ey şanlı hilal!
Olsun artık dökülen kanlarımın hepsi helal.
Ebediyen sana yok, ırkıma yok izmihlal.
Hakkıdır, hür yaşamış bayrağımın hürriyet;
Hakkıdır, Hakk'a tapan milletimin istiklal.

GENÇLİĞE HİTABE



Ey Türk Gençliği!

Birinci vazifen, Türk İstiklâlini, Türk Cumhuriyetini ilelebet muhafaza ve müdafaa etmektir. Mevcudiyetinin ve istikbalinin yegâne temeli budur. Bu temel, senin, en kıymetli hazinendir. İstikbalde dahi, seni, bu hazineden mahrum etmek istiyecek dahili ve harici bedhahların olacaktır. Birgün, istiklâl ve Cumhuriyeti müdafaa mecburiyetine düşersen, vazifeye atılmak için, içinde bulunacağın vaziyetin imkân ve şeraitini düşünmeyeceksin! Bu imkân ve şerait, çok namüsaıt bir mahiyette tezahür edebilir. İstiklâl ve Cumhuriyetine kastedecek düşmanlar, bütün dünyada emsali görülmemiş bir galibiyetin mümessili olabilirler. Cebren ve hile ile aziz vatanın bütün kaleleri zapt edilmiş, bütün tersanelerine girilmiş, bütün orduları dağıtılmış ve memleketin her köşesi bilfiil işgal edilmiş olabilir. Bütün bu şeraitten daha elim ve daha vahim olmak üzere, memleketin dahilinde, iktidara sahip olanlar gaflet ve dalâlet ve hattâ hıyanet içinde bulunabilirler. Hattâ bu iktidar sahipleri şahsi menfaatlerini müstevlilerin siyasi emelleriyle tevhit edebilirler. Millet, fakr-u zaruret içinde harap ve bitap düşmüş olabilir.

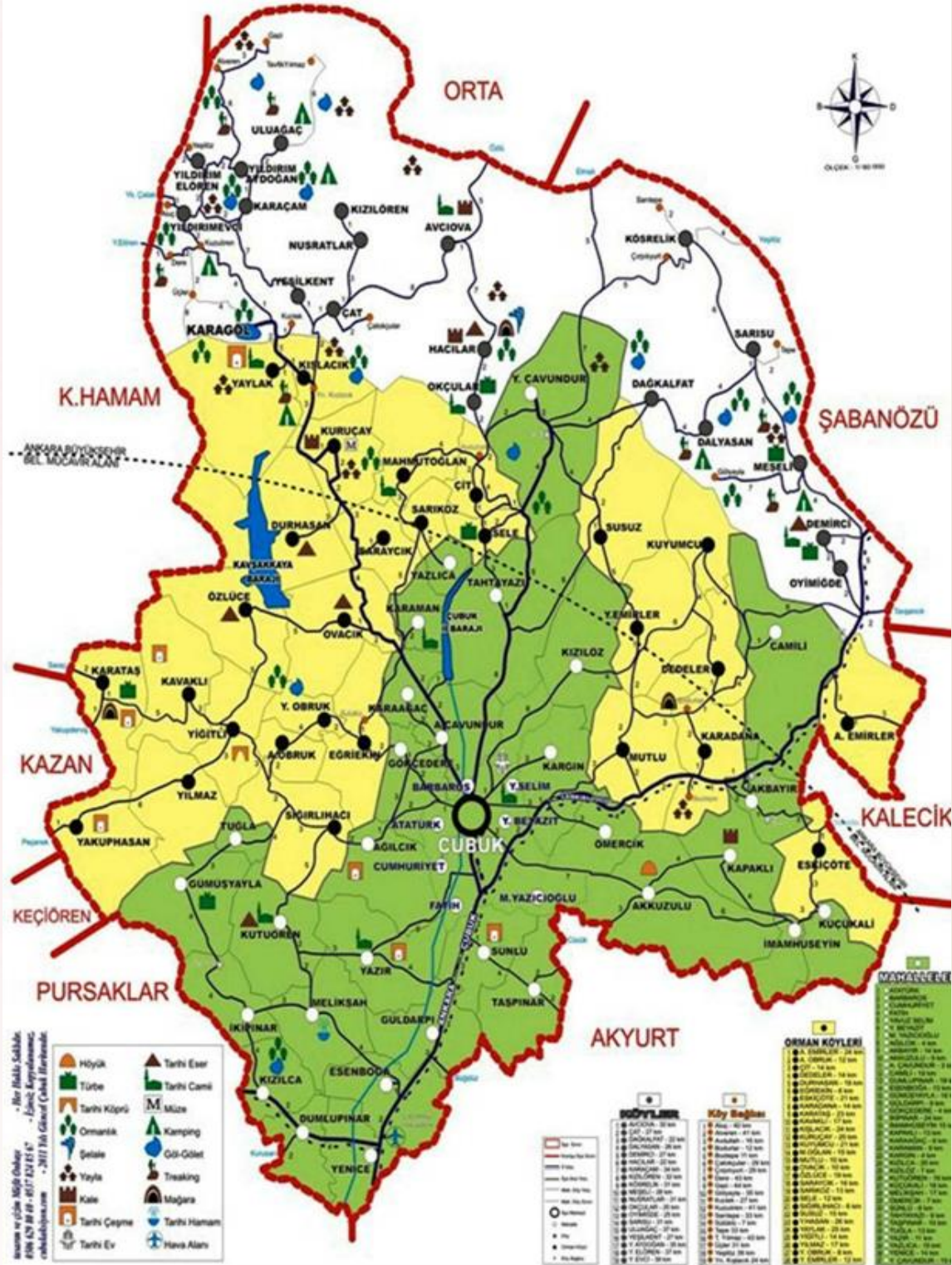
Ey Türk İstikbalinin Evlâdı!

İşte, bu ahval ve şerait içinde dahi vazifen; Türk İstiklâl ve Cumhuriyetini kurtarmaktır. Muhtaç olduğun kudret damarlarındaki asil kanda mevcuttur.

Gazi Mustafa Kemal ATATÜRK

20 Ekim 1927

ÇUBUK İLÇE HARİTASI



OKUL/KURUM BİLGİLERİ

Tablo 1 Okul Kurum Bilgileri

İli: ANKARA	
İlçesi: ÇUBUK	
Adres:	Yavuz Selim Mah. Duru Sokak No:7
Telefon No:	0 312 838 31 13
e- Posta Adresi:	119951@meb.k12.tr
Kurum Kodu:	119951
Coğrafi Konum (link)	40°14'25.3"N 33°01'41.2"E https://maps.app.goo.gl/So7WUapfrT1hnLPp9
Faks Numarası:	0 312 838 33 05
Web sayfası adresi:	cubukhalkegitimi.meb.k12.tr
Öğretim Şekli:	Tam Gün-Tam Yıl



Büyük bir gelişim ve değişim çağında yaşamaktayız. Toplumsal, kültürel, teknolojik ve ekonomik alanlarda meydana gelen bu değişim, toplumların, ülkelerin kaderlerini de belirlemektedir. Bu değişim ile uyumu yakalayan, özünü kaybetmeden her alanda inovasyon gerçekleştirebilen devletler, hem toplumsal hem de ekonomik alanda kendisini gerçekleştirmiş bireyler yetiştirirken, küresel çapta her alanda rekabet gücü kazanabilmektedir.

Bu bağlamda, mesleki becerilerin önemi daha da artmaktadır. Çok yönlü beceri geliştirebilmiş bireyler, günümüz istihdamına daha kolay uyum sağlamaktadır. Tek meslek, tek diplomanın yeterli olmadığı günümüz koşulları, çok yönlü bireyler talep etmektedir. Hayat boyu öğrenme ve yetişkin eğitimi bu özellikteki bireylerin yetişmesinde önemli rol oynamaktadır. Gelişmiş ülkelerde %55-80 bandında seyreden yetişkin eğitimi oranı, bu ülkelerin en önemli gelişim dinamiğini oluşturmaktadır. Mesleki beceri edindirme ve okuma yazma kursları, Açık Öğretim Ortaokulu ve Lisesi hizmetleri, yabancı uyruklu vatandaşlarımıza yönelik düzenlenmiş kurslar ile kurumumuz, büyük gelişim sürecindeki ülkemizin, çok yönlü beceri geliştirmiş bireylerinin yetişmesinde ve bu becerilerin üretime dönüştürülmesinde en önemli eğitim alanını oluşturmaktadır.

Sahip olduğumuz kurumsal imkanlar ve vizyoner bakış açısıyla, yeni çalışma ve meslek alanları takip edilmekte, planlamalar bu doğrultuda yapılmaktadır.

İÇİNDEKİLER

1. GİRİŞ VE STRATEJİK PLANIN HAZIRLIK SÜRECİ

- 1.1. Strateji Geliştirme Kurulu ve Stratejik Plan Ekibi
- 1.2. Planlama Süreci

2. DURUM ANALİZİ

- 2.1. Kurumsal Tarihçe
- 2.2. Uygulanmakta Olan Planın Değerlendirilmesi
- 2.3. Mevzuat Analizi
- 2.4. Üst Politika Belgelerinin Analizi
- 2.5. Faaliyet Alanları ile Ürün ve Hizmetlerin Belirlenmesi
- 2.6. Paydaş Analizi
- 2.7. Kuruluş İçi Analiz
 - 2.7.1. Teşkilat Yapısı
 - 2.7.2. İnsan Kaynakları
 - 2.7.3. Teknolojik Düzey
 - 2.7.4. Mali Kaynaklar
 - 2.7.5. İstatistiki Veriler
- 2.8. Dış Çevre Analizi (Politik, Ekonomik, Sosyal, Teknolojik, Yasal ve Çevresel Çevre Analizi -PESTLE)
- 2.9. Güçlü ve Zayıf Yönler ile Fırsatlar ve Tehditler (GZFT) Analizi
- 2.10. Tespit ve İhtiyaçların Belirlenmesi

3. GELECEĞE BAKIŞ

- 3.1. Misyon
- 3.2. Vizyon
- 3.3. Temel Değerler

4. AMAÇ, HEDEF VE STRATEJİLERİN BELİRLENMESİ

- 4.1. Amaçlar
- 4.2. Hedefler
- 4.3. Performans Göstergeleri
- 4.4. Stratejilerin Belirlenmesi
- 4.5. Maliyetlendirme

5. İZLEME VE DEĞERLENDİRME

6. TABLO/ŞEKİL/GRAFİKLER/EKLER



I. BÖLÜM

GİRİŞ VE STRATEJİK PLANIN HAZIRLIK SÜRECİ

2024-2028
Stratejik **PLAN**

2023-2028 dönemi stratejik plan hazırlanması süreci Üst Kurul ve Stratejik Plan Ekibinin oluşturulması ile başlamıştır. Ekip tarafından oluşturulan çalışma takvimi kapsamında ilk aşamada durum analizi çalışmaları yapılmış ve durum analizi aşamasında paydaşlarımızın plan sürecine aktif katılımını sağlamak üzere paydaş anketi, toplantı ve görüşmeler yapılmıştır.

Durum analizinin ardından geleceğe yönelim bölümüne geçilerek okulumuzun amaç, hedef, gösterge ve eylemleri belirlenmiştir. Çalışmaları yürüten ekip ve kurul bilgileri altta verilmiştir.

Strateji Geliştirme Kurulu: Okul müdürünün başkanlığında, bir okul müdür yardımcısı, bir öğretmen ve okul/aile birliği başkanı ile bir yönetim kurulu üyesi olmak üzere 5 kişiden oluşan üst kurul kurulur.

Stratejik Plan Ekibi: Okul müdürü tarafından görevlendirilen ve üst kurul üyesi olmayan müdür yardımcısı başkanlığında, belirlenen öğretmenler ve gönüllü velilerden oluşur.

Tablo2. Strateji Geliştirme Kurulu ve Stratejik Plan Ekibi Tablosu

STRATEJİK PLAN ÜST KURULU

SIRA NO	ADI SOYADI	GÖREVİ
1	Mustafa MESCİOĞLU	Okul Müdürü
2	Şazınur OLCA Y	Müdür Yardımcısı
3	Nadir YILDIRIM	Öğretmen
4	Elif DOĞAN	Okul Aile Birliği Başkanı

STRATEJİK PLAN EKİBİ

SIRA NO	ADI SOYADI	GÖREVİ
1	Mehmet HALİLOĞLU	Müdür Yardımcısı
2	Sonay ÖZTÜRK EROĞLU	Öğretmen
3	Feride YAVUZ	Öğretmen

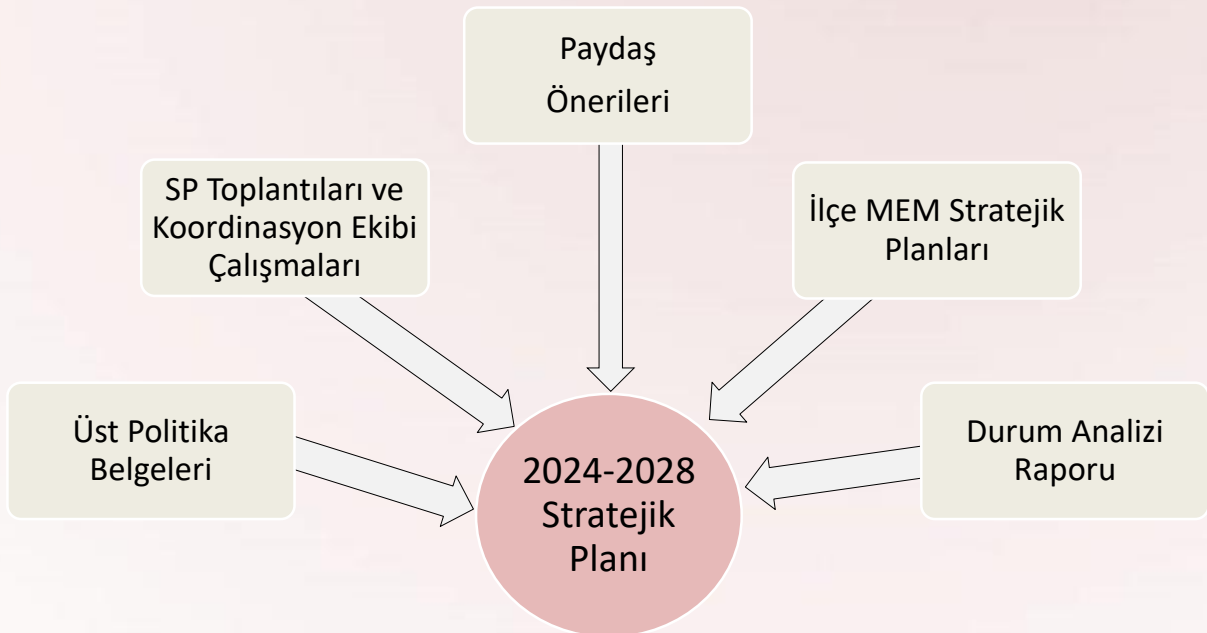
2024-2028 dönemi stratejik plan hazırlanma süreci Strateji Geliştirme Kurulu ve Stratejik Plan Ekibi'nin oluşturulması ile başlamıştır. Ekip tarafından oluşturulan çalışma takvimi kapsamında ilk aşamada durum analizi çalışmaları yapılmış ve durum analizi aşamasında, paydaşlarımızın plan sürecine aktif katılımını sağlamak üzere paydaş anketi, toplantı ve görüşmeler yapılmıştır. Durum analizinin ardından geleceğe yönelim bölümüne geçilerek okulumuzun/kurumumuzun amaç, hedef, gösterge ve stratejileri belirlenmiştir.

5018 sayılı Kamu Mali Yönetimi ve Kontrol Kanunu, kamu idarelerinin kalkınma planları, ulusal programlar, ilgili mevzuat ve benimsedikleri temel ilkeler çerçevesinde geleceğe ilişkin misyon ve vizyonlarını oluşturmaları, amaçlar ve ölçülebilir hedefler belirlemeleri, performanslarını önceden belirlenmiş olan göstergeler doğrultusunda ölçmeleri ve bu süreçleri izleyip değerlendirmeleri amacıyla katılımcı yöntemlerle stratejik plan hazırlamalarını zorunlu kılmıştır.

Cumhurbaşkanlığı tarafından belirlenen politikalar, programlar, ilgili mevzuat ve benimsedikleri temel ilkeler çerçevesinde Bakanlığımız merkez teşkilatı, il ve ilçe millî eğitim müdürlüklerimiz ile okul ve kurumlarımız 2024-2028 stratejik planlarını oluşturacaklardır. Millî Eğitim Bakanlığı 2022/21 sayılı genelgesi ve "Millî Eğitim Bakanlığı 2024-2028 Stratejik Plan Hazırlık Programı" na uygun olarak 2024-2028 stratejik planlarının hazırlanması istenmiştir. Bu süreçte çalışanların aktif katılım ve katkılarının gerekliliği personele duyurulmuştur. Çalışmalar, "Kamu İdareleri İçin Stratejik Planlama Kılavuzu"nda ortaya konulan süreç ve model önerilerine uygun olarak yürütülmüştür. Bu çerçevede, stratejik plan çalışmalarını yürütmek Ekiplerin oluşturulmasını takiben hazırlık çalışmalarına ilişkin ilkeler ve esaslar ile izlenecek yöntem, süreç ve çalışma takvimine ilişkin ayrıntılar kararlaştırılmış ve bu doğrultuda Stratejik Plan çalışmaları yürütülmüştür. 2024-2028 Stratejik Planının amaç, hedef ve stratejilerine dayanak teşkil edecek olan tespitler ve ihtiyaçları belirlemek için hazırlık programı çerçevesinde durum analizi çalışmaları yapılmıştır.

Plan Oluşum Şeması

Şekil 3



Şekil 2'deki stratejik yönetim sürecinin tamamını içerecek şekilde stratejik plan hazırlık süreci, durum analizi, geleceğe bakış, strateji geliştirme, eylem planları, izleme ve değerlendirme, stratejik planın güncellenmesi ve stratejik planın sunulması bölümlerinden oluşmaktadır.

<ul style="list-style-type: none"> Planın sahiplenilmesi Planlama sürecinin organizasyonu İhtiyaçların tespiti Zaman planı Hazırlık programı 	STRATEJİK PLAN HAZIRLIK SÜRECİ	Planlama sürecinin planlanması
<ul style="list-style-type: none"> Kurumsal tarihçe Uygulanmakta olan stratejik planın değerlendirilmesi Mevzuat analizi Üst politika belgeleri analizi Faaliyet alanları ile ürün ve hizmetlerin belirlenmesi Paydaş analizi Kuruluş içi analiz GZFT analizi 	DURUM ANALİZİ	Neredeyiz?
<ul style="list-style-type: none"> Misyon Vizyon Temel değerler 	GELECEĞE BAKIŞ	Nereye Ulaşmak İstiyoruz?
<ul style="list-style-type: none"> Amaçlar Hedefler Performans göstergeleri Stratejiler 	STRATEJİ GELİŞTİRME	
<ul style="list-style-type: none"> Faaliyetler Sorumlular 	EYLEM PLANLARI	Gitmek istediğimiz yere nasıl ulaşabiliriz?
<ul style="list-style-type: none"> Performans hedefleri Performans göstergeleri Faaliyetler Projeler Maliyetlendirme Bütçeleme 	PERFORMANS PROGRAMI	
<ul style="list-style-type: none"> Stratejik plan izleme raporu Stratejik plan değerlendirme raporu Stratejik plan gerçekleşme raporu Faaliyet raporu İç denetim 	İZLEME VE DEĞERLENDİRME	Başarımızı nasıl takip eder ve değerlendiririz?



II. BÖLÜM

DURUM ANALİZİ

2024-2028
Stratejik **PLAN**

Stratejik planlama sürecinin ilk adımı olan durum analizi, okulumuzun/kurumumuzun “neredeyiz?” sorusuna cevap vermektedir. Okulumuzun/kurumumuzun geleceğe yönelik amaç, hedef ve stratejiler geliştirebilmesi için öncelikle mevcut durumda hangi kaynaklara sahip olduğu ya da hangi yönlerinin eksik olduğu ayrıca, okulumuzun/kurumumuzun kontrolü dışındaki olumlu ya da olumsuz gelişmelerin neler olduğu değerlendirilmiştir. Dolayısıyla bu analiz, okulumuzun/kurumumuzun kendisini ve çevresini daha iyi tanımasına yardımcı olacak ve stratejik planın sonraki aşamalarından daha sağlıklı sonuçlar elde edilmesini sağlayacaktır.

Durum analizi bölümünde, aşağıdaki hususlarla ilgili analiz ve değerlendirmeler yapılmıştır;

- Kurumsal tarihçe
- Uygulanmakta olan planın değerlendirilmesi
- Mevzuat analizi
- Üst politika belgelerinin analizi
- Faaliyet alanları ile ürün ve hizmetlerin belirlenmesi
- Paydaş analizi
- Kuruluş içi analiz
- Dış çevre analizi (Politik, ekonomik, sosyal, teknolojik, yasal ve çevresel analiz)
- Güçlü ve zayıf yönler ile fırsatlar ve tehditler (GZFT) analizi
- Tespit ve ihtiyaçların belirlenmesi



Çubuk İç Anadolu Bölgesinde Ankara iline bağlı bir ilçedir. Tarih içinde adını ilk kez 1402 yılında yapılan Ankara Savaşı ile duyurmuştur. Çubuk Halk Eğitimi Merkezi Müdürlüğü 1971 yılında şu an kullandığımız mevcut binada eğitim öğretime başlamıştır. Binamız 1246 m² ve 2 kattan oluşmaktadır. Bahçe alanımız 1650 m² den oluşmakta olup, bahçe düzenlenmesi ağaçlandırma çalışmaları tamamlanmıştır.

Kurumumuzda Merkez Müdürü, 2 Müdür Yardımcısı, 8 Öğretmen, 1 Memur, 2 Hizmetli olmak üzere 14 personel görev yapmaktadır. Ayrıca açılan kurslardaki ihtiyaca göre Kadrosuz (Sözleşmeli) Usta Öğretici çalıştırılmaktadır.

Milli Eğitim Bakanlığı Hayat Boyu Öğrenme Genel Müdürlüğü taşra teşkilatı olan merkezimiz, kişilerin ilgi, istek, yetenek ve talepler doğrultusunda görev yürütmektedir. Mesleki ve Genel kurslar açılması mümkün olabilmekte ve kurs saatlerinin düzenlenmesinde kursiyerlerin talepleri de dikkate alınmaktadır.

Halk Eğitimi; Örgün eğitime devam edenler ve örgün eğitimin dışındaki tüm kişileri hedef kitlesi içine alan ve yaşam boyu devam eden bir eğitimidir. Bu nedenle Halk eğitimin hedef kitlesini geniş bir yetişkin grubu oluşturur. Bu gruplar:

- Okuma-yazma bilmeyenler,
- Örgün eğitimin herhangi bir kademesinden ayrılmış olanlar,
- Örgün eğitimden mezun olanlar,
- Örgün eğitime devam ederken, arta kalan boş zamanlarını değerlendirmek isteyenler,
- Meslek sahibi olmak isteyenler,
- Meslek değiştirmek isteyenler,
- Yaşlı ve emekliler,
- Yasal kısıtlılık altında (cezaevi) bulunanlar,
- Köyden kente göçenler,
- Özel eğitim gerektiren kişiler
- Kaliteli zaman geçirmek isteyenler
- Kendi işini kurmak isteyenlerdir.

Geçmiş Yıllarda Görev Yapan Okul Müdürleri

ADI SOYADI

Fevzi KORKMAZ

Kemal KEMALOĞLU

Hayrettin YILMAZ

Asım GÜLER

Hayati TAMER

Recai ÖZDEMİR



2019-2023 stratejik planımız 3 hedef üzerine planlanmıştır. Her hedefe ait performans göstergeleri ve bu göstergelere ulaşma oranları incelendiğinde;

HEDEF 1.1. Plan dönemi sonuna kadar dezavantajlı gruplar başta olmak üzere, eğitim ve öğretimin her tür ve kademesinde katılım ve tamamlama oranlarını artırmak

Performans Göstergeleri	2023 Hedeflenen Oran	2023 Gerçekleşme Oranı	Açıklama
Hayat boyu öğrenmeden yararlanma oranı (%)	8,50	18,38	Söz konusu üç göstergede de hedefe ulaşılmış olup, pandemi dönemi hariç tüm yıllarda istenilen hedef oranına erişilmiştir. Kurumumuz eğitim amaçları doğrultusunda aynı hedeflerin yeni planda da yer alması uygun olacaktır.
Hayat boyu öğrenme kapsamındaki kursları tamamlama oranı (%)	73,00	79,62	
Hayat boyu öğrenmeye kapsamındaki kurs çeşitliliğini arttırmak	114,00	873,00	

HEDEF 2.1 Öğrenme kazanımlarını takip eden ve velileri de sürece dâhil eden bir yönetim anlayışı ile öğrencilerimizin akademik başarıları ve sosyal faaliyetlere etkin katılımı artırılacaktır.

Performans Göstergeleri	2023 Hedeflenen Oran	2023 Gerçekleşme Oranı	Açıklama
Öğrencilerin hayat boyu öğrenmeye katılım oranını arttırmak	14,00	18,36	Okullarda açılan kurslar, gösterge hedefimize ulaşmada etkili olmuştur. Öğrenci ve velilerden aldığımız geri dönüşler, bu kursların yeni planda da devam ettirilmesi yönünde önemli bir veri oluşturmaktadır.
Açık öğretimde aktif öğrenci sayısını arttırmak	50,00	48,45	Sınavların online yapıldığı dönemlerde aktif öğrenci sayıları belirlenen hedeflerin çok üzerinde seyir göstermekle beraber yüz yüze sınav uygulamasıyla birlikte bu oran azalmıştır. Önümüzdeki dönemde bu oranın daha da azalacağı öngörülmektedir. Planlama yaparken bu husus göz önünde bulundurulacaktır.
Kurslardan yararlanan engelli birey sayısı oranı	2,00	2,30	Özellikle belediye ve derneklerle yapılan ortak planlamayla istenilen hedefe ulaşılmıştır. Bu iş birliği önümüzdeki dönemde de devam ettirilirse, engelli bireylere yönelik eğitim hizmetleri devam ettirilmiş olacaktır.

HEDEF 2.2 Hayat boyu öğrenme yaklaşımı çerçevesinde, işgücü piyasasının talep ettiği beceriler ile uyumlu bireyler yetiştirerek istihdam edilebilirliklerini artırmak.

Performans Göstergeleri	2023 Hedeflenen Oran	2023 Gerçekleşme Oranı	Açıklama
Gerçek iş ortamlarında mesleki gelişim faaliyetlerine katılan öğretmen sayısı	30,00	42,00	Her üç alanda da gösterge oranlarına ulaşılmış olup, özellikle meslek edindirme kurslarının hayat boyu öğrenme genel hedefleriyle tam örtüşüyor olması, önümüzdeki planlama dönemi için de önemli bir hedef alanı oluşturmaktadır.
Mesleki edindirme kurslarına katılan kursiyer sayısı	3.000	4.953	
Toplumsal sorumluluk ve gönüllülük programlarına katılan kursiyer oranı (%)	7,50	9,70	

HEDEF 2.3 Eğitimde yenilikçi yaklaşımlar kullanılarak bireylerin yabancı dil yeterliliğini ve uluslararası öğrenci/öğretmen hareketliliğini artırmak

Performans Göstergeleri	2023 Hedeflenen Oran	2023 Gerçekleşme Oranı	Açıklama
Yabancı dil sınavında (YDS) en az C seviyesi veya eşdeğeri bir belgeye sahip olan öğretmen oranı (%)	0	1	Öğretmen kadrosunda değişikliğin fazla yaşanmaması nedeniyle, ilgili hedefe ulaşma oranında değişiklik yaşanmamaktadır. Bu nedenle bu hedefe yeni planda yer verilmemesi uygun olacaktır.
Ulusal proje ve yarışmalara katılan kursiyer oranı (%)	1,70	1,27	Kursiyerlerin önemli bir kısmı okulları adına yarışmalara katıldıkları için gösterge hedefinin altında kalmıştır.
Ulusal proje ve yarışmalara katılan öğretmen oranı (%)	4,50	4,52	Kurumda yürütülen proje sayısı arttıkça, bu oranlarda da artış gerçekleşecektir.
Uluslararası proje ve yarışmalara katılan kursiyer oranı (%)	1,00	1,61	
Uluslararası proje ve yarışmalara katılan öğretmen oranı (%)	10,00	26,00	
Kurumda yürütülen proje sayısı	2,00	3,00	Ulusal ve uluslararası pek çok projenin uygulama alanı olan kurumumuzda önümüzdeki dönemlerde yeni projeler için başvurular yapılacaktır.

. HEDEF 3.1 Müdürlüğümüz hizmetlerinin etkin sunumunu sağlamak üzere insan kaynaklarının yapısını ve niteliğini geliştirmek

Performans Göstergeleri	2023 hedeflenen Oran	2023 Gerçekleşme Oranı	Açıklama
Alanında lisansüstü eğitim alan öğretmen oranı(%)	6,00	10,00	Üniversiteler ile yapılan işbirliği çerçevesinde pek çok kurs devam ettirilmektedir. Yeni döneme ait kurs talepleri oluşturulmaktadır.
Bir yılda hizmet içi eğitime katılan öğretmenlerin oranı (%)	35,00	90,00	Öğretmenlerin hizmet içi faaliyetleri desteklenmekte ve teşvik edilmektedir.
Kaynaştırma/bütünleştirmeye Özel eğitime ihtiyaç duyan öğrencilere yönelik eğitim alan öğretmen oranı	10,00	20,00	Eğitim öğretim faaliyetlerinin niteliği açısından işbirliği ve personel eğitimlerine ait hedefler yeni planda da devam ettirilecektir.
Ders ve proje etkinliklerine katılan öğretim üyesi sayısı	3,00	5,00	
Üniversiteler ile işbirliği içerisinde açılan kurs sayısı	16,00	43,00	

HEDEF 3.2 Plan dönemi sonuna kadar, belirlenen kurum standartlarına uygun eğitim ortamlarını tesis etmek; etkin, verimli bir mali yönetim yapısını oluşturmak.

Performans Göstergeleri	2023 hedeflenen Oran	2023 Gerçekleşme Oranı	Açıklama
Engellilerin kullanımına uygun asansör sayısı	1,00	0	Kurumumuz iki kattan oluştuğu ve hizmet birimleri zemin katta bulunduğu için asansör ihtiyacımız bulunmamaktadır.
Engellilerin kullanımına uygun lift, rampa sayısı	5,00	3,00	Mevcut rampa sayımız hizmet alanımızda ihtiyacımızı karşılamaktadır.
Engellilerin kullanımına uygun tuvalet sayısı	2,00	1,00	Mevcut tuvalet sayımız yeterli olmaktadır. Bu hedef göstergeler, engelli bireyler için yeterli olduğu için yeni planda olmaması uygun olacaktır.

YASAL YÜKÜMLÜLÜK (GÖREVLER)	DAYANAK(KANUN, YÖNETMELİK, GENELGE, YÖNERGE)
Atama	657 Sayılı Devlet Memurları Kanunu
	Milli Eğitim Bakanlığına Bağlı Okul ve Kurumların Yönetici ve Öğretmenlerinin Norm Kadrolarına İlişkin Yönetmelik
	Milli Eğitim Bakanlığı Eğitim Kurumları Yöneticilerinin Atama ve Yer Değiştirmelerine İlişkin Yönetmelik
	Milli Eğitim Bakanlığı Öğretmenlerinin Atama ve Yer Değiştirme Yönetmeliği
Ödül, Disiplin	Devlet Memurları Kanunu
	6528 Sayılı Milli Eğitim Temel Kanunu İle Bazı Kanun ve Kanun Hükmünde Kararnelerde Değişiklik Yapılmasına Dair Kanun
	Milli Eğitim Bakanlığı Personeline Başarı, Üstün Başarı ve Ödül Verilmesine Dair Yönerge
	Milli Eğitim Bakanlığı Disiplin Amirleri Yönetmeliği
Kurum Yönetimi	30388 Sayılı Hayat Boyu Öğrenme Kurumları Yönetmeliği
	27587 Sayılı Resmi Gazetede Yayımlanan Yaygın Eğitim Kurumları Yönetmeliği
	Milli Eğitim Bakanlığı Okul Aile Birliği Yönetmeliği
	Milli Eğitim Bakanlığı Eğitim Bölgeleri ve Eğitim Kurulları Yönergesi
	MEB Yönetici ve Öğretmenlerin Ders ve Ek Ders Saatlerine İlişkin Karar
	Taşınır Mal Yönetmeliği
Eğitim-Öğretim	Anayasa
	1739 Sayılı Milli Eğitim Temel Kanunu
	222 Sayılı İlköğretim ve Eğitim Kanunu
	6287 Sayılı İlköğretim ve Eğitim Kanunu ile Bazı Kanunlarda Değişiklik Yapılmasına Dair Kanun
	30388 Sayılı Hayat Boyu Öğrenme Kurumları Yönetmeliği
	Milli Eğitim Bakanlığı Eğitim Öğretim Çalışmalarının Planlı Yürütülmesine İlişkin Yönerge
	Milli Eğitim Bakanlığı Öğrenci Yetiştirme Kursları Yönergesi
	Milli Eğitim Bakanlığı Ders Kitapları ve Eğitim Araçları Yönetmeliği
	Milli Eğitim Bakanlığı Öğrencilerin Ders Dışı Eğitim ve Öğretim Faaliyetleri Hakkında Yönetmelik
	26023 Sayılı Resmi Gazetede Yayımlanan Açık Öğretim Lisesi Yönetmeliği
28360 Sayılı Resmi Gazetede Yayımlanan Açık Öğretim Ortaokulu Yönetmeliği	
Personel İşleri	Milli Eğitim Bakanlığı Personel İzin Yönergesi
	Devlet Memurları Tedavi ve Cenaze Giderleri Yönetmeliği
	Kamu Kurum ve Kuruluşlarında Çalışan Personelin Kılık Kıyafet Yönetmeliği
	Memurların Hastalık Raporlarını Verecek Hekim ve Sağlık Kurulları Hakkındaki Yönetmelik
	Milli Eğitim Bakanlığı Personeli Görevde Yükseltme ve Unvan Değişikliği Yönetmeliği
	Öğretmenlik Kariyer Basamaklarında Yükseltme Yönetmeliği
Mühür, Yazışma, Arşiv	Resmi Mühür Yönetmeliği
	Resmi Yazışmalarda Uygulanacak Usul ve Esaslar Hakkındaki Yönetmelik
	Milli Eğitim Bakanlığı Evrak Yönergesi
	Milli Eğitim Bakanlığı Arşiv Hizmetleri Yönetmeliği
Rehberlik ve Sosyal Etkinlikler	Milli Eğitim Bakanlığı Rehberlik ve Psikolojik Danışma Hizmetleri Yönet.
	Milli Eğitim Bakanlığı İlköğretim ve Ortaöğretim Sosyal Etkinlikler Yönetmeliği
Öğrenci İşleri	30388 Sayılı Hayat Boyu Öğrenme Kurumları Yönetmeliği
	27587 Sayılı Resmi Gazetede Yayımlanan Yaygın Eğitim Kurumları Yönetmeliği
	26023 Sayılı Resmi Gazetede Yayımlanan Açık Öğretim Lisesi Yönetmeliği
	28360 Sayılı Resmi Gazetede Yayımlanan Açık Öğretim Ortaokulu Yönetmeliği
İsim ve Tanıtım	Milli Eğitim Bakanlığı Kurum Tanıtım Yönetmeliği
	Milli Eğitim Bakanlığına Bağlı Kurumlara Ait Açma, Kapatma ve Ad Verme Yönetmeliği
Sivil Savunma	Sabotajlara Karşı Koruma Yönetmeliği
	Binaların Yangından Korunması Hakkındaki Yönetmelik
	Daire ve Müesseseler İçin Sivil Savunma İşleri Kılavuzu

Millî Eğitim Müdürlüğüne görev ve sorumluluk yükleyen amir hükümlerin tespit edilmesi için tüm üst politika belgeleri ayrıntılı olarak taranmış ve bu belgelerde yer alan politikalar incelenmiştir. Analiz edilen belgelerden Ankara Millî Eğitim Müdürlüğü 2024-2028 Stratejik Planı'nın stratejik amaç, hedef, performans göstergeleri ve stratejileri hazırlanırken yararlanılmıştır.

Analiz edilen belgeler Tablo 4'de gösterilmiş olup yapılan değerlendirmeler ve buna ilişkin üst politika belgelerinde Müdürlüğümüze verilen görevler Tablo 5'de yer almaktadır.

Temel Üst Politika Belgeleri		Sektörel ve Tematik Strateji Belgeleri
<ul style="list-style-type: none"> • MEB 2024-2028 Stratejik Planı • Ankara MEM 2024-2028 Stratejik Planı • Milli Eğitim Kalite Çerçevesi • Ankara Büyükşehir Belediyesi 2024-2028 Stratejik Planı 		<ul style="list-style-type: none"> • Türkiye Yeterlilikler Çerçevesi • Ulusal ve Uluslararası Kuruluşların Eğitim ve Türkiye ile İlgili Raporları • Diğer Kamu Kurum ve Kuruluşlarının Stratejik Planları
Üst Politika Belgesi	İlgili Bölüm/Referans	Verilen Görev/İhtiyaçlar
MEB 2024-2028 Stratejik Planı	Engellilerin Toplumsal Hayata Katılımı ve Özel Eğitim	3 Hedef
	Hayat Boyu Öğrenme	8 Hedef
	Ortaöğretim	5 Hedef
	Ölçme, Seçme ve Yerleştirme	1 Hedef
	Temel Eğitim	5 Hedef
Millî Eğitim Kalite Çerçevesi	Eğitim ve Öğretim Hizmetlerinin Niteliği	Öğrenci temel öğrenme kazanımlarının edinilmesinde doğrudan etkiye sahip beşeri, malî ve fiziksel alt yapı, Hazır oluş, Eğitim ortamı ve çevre, Sosyal tarafların katılımı, Hayat boyu öğrenme, Hareketlilik ile başarı ve geçişleri
	Eğitim Yönetiminde İzleme ve Değerlendirme	Öğrenci temel öğrenme kazanımlarının edinilmesinde etkili olan İzleme Ortamı, Risk Değerlendirme, İzleme Faaliyetleri, Bilgi ve İletişim ile İzleme alanları
Ankara Büyükşehir Belediyesi 2020-2024 Stratejik Planı	PG 3.2.7, PG 5.3.4, PG 7.1.4, PG 7.2.1, PG 7.7.2	Sıfır atık eğitimi verilen okul sayısı, Malzeme yardımı yapılan okul, dernek, camii ve sivil toplum kuruluş sayısı, Yemek yardımı yapılan öğrenci ve kişi sayısı, Engelli okullarında okuyan öğrencilere yemek yardımı, hizmetten yararlanan engelli öğrenci sayısı, Eğitim ve öğretim kurumlarıyla yapılan iş birliği sayısı

FAALİYET ALANLARINA GÖRE ÜRÜN VE HİZMETLER	
FAALİYET ALANI: EĞİTİM	FAALİYET ALANI: YÖNETİM İŞLERİ
Hizmet-1: Rehberlik Hizmetleri <ul style="list-style-type: none"> • Psikolojik Danışma • Meslek Tanıtımı ve Yönlendirme 	Hizmet-1: Öğrenci işleri hizmeti <ul style="list-style-type: none"> • A.Ö.L ve Ortaokulu Kayıt-Nakil işleri • Kursiyer kayıt işlemleri • Kitap dağıtımı • Sertifika ve diploma düzenlenmesi
Hizmet-2: Sosyal-Kültürel Etkinlikler <ul style="list-style-type: none"> • Halk oyunları • Koro • Yarışmalar • Kültürel Geziler • Kermes ve Şenlikler • Fuar ve Sergiler • Sosyal Kulüp ve Toplum Hizmeti Çalışmaları 	Hizmet-2: Öğretmen işleri hizmeti <ul style="list-style-type: none"> • Derece terfi • Hizmet içi eğitim • Özlük hakları • Sendikal Hizmetler • Ders planlarının programlanması
Hizmet-3: Spor Etkinlikleri <ul style="list-style-type: none"> • Futbol, • Basketbol • Oryantiring • Kung-Fu-Wushu-Boks, Judo vb. • Voleybol • Satranç 	Hizmet-3: Mali İşlemler <ul style="list-style-type: none"> • Okul Aile Birliği işleri • Bütçe işlemleri • Bakım-onarım işlemleri • Taşınır Mal işlemleri
<ul style="list-style-type: none"> • Resmi Bayram Törenleri 	
FAALİYET ALANI: ÖĞRETİM	FAALİYET ALANI: YETİŞKİN EĞİTİMİ
Hizmet-1: Öğretimin Planlanması <ul style="list-style-type: none"> • Planlar • Öğretmenler Kurulu • Zümre toplantıları 	Hizmet-1: Sağlık Hizmetleri <ul style="list-style-type: none"> • Seminerler • Kurslar
Hizmet-2: Öğretimin Uygulanması <ul style="list-style-type: none"> • Sınıf içi uygulamalar • Gezi ve inceleme • Kazanım değerlendirme • Sergi 	Hizmet-2: Kurslar <ul style="list-style-type: none"> • Okuma-Yazma kursları • Bilgisayar kursları • Okullar Hayat Olsun Projesi • Yabancı Dil Kursları • Mesleki ve Teknik Kurslar, Spor Kursları ,Kişisel Gelişim Kursları
Hizmet-3: Öğretimin Değerlendirilmesi <ul style="list-style-type: none"> • Dönem içi değerlendirmeler • Kurs sonu memnuniyet anketleri 	<ul style="list-style-type: none"> • Okul-Aile Birliği faaliyetleri

ÜRÜN VE HİZMETLER	
Öğrenci kayıt, kabul ve diploma işlemleri	Eğitim hizmetleri
Kursiyer kayıt kabul ve sertifika işlemleri	Öğretim hizmetleri
Sınav Başvuru ve kitap dağıtım işlemleri	Sosyal, kültürel ve sportif etkinlikler
Öğrenim belgesi düzenleme işleri	Rehberlik faaliyetleri
Kursiyer ve personelin iş sağlığı ve güvenliği	Toplum hizmetleri
Personel işleri	Kulüp çalışmaları
Kurum ve çevre ilişkileri	

Kurumumuzda kursiyerlerin kayıt, nakil, devam-devamsızlık, notla değerlendirme ve sertifika düzenleme işlemleri e-yaygın yönetim bilgi sistemi üzerinden yapılmaktadır. Ayrıca Açık Öğretim Lisesi ve Ortaokulu iş ve işlemleri de okulların kendi sistemleri üzerinden gerçekleştirilmektedir.

Öğretmenlerimizin özlük, derece-kademe, terfi, hizmet içi eğitim, maaş ve ek ders işlemleri Mebbis ve KBS sistemleri üzerinden yapılmaktadır. Kurumumuzun mali işlemleri ilgili yönetmeliklere uygun olarak yapılmaktadır.

Kurumumuzda Rehberlik hizmetleri, Rehberlik Yürütme Kurulu tarafından yürütülmektedir. Kurul tarafından sene başında yapılan plan kapsamında, kursiyerlerimizin sosyal, sağlık ve kültürel alanlarda kendilerine yarar sağlayacak konularda İlçe Sağlık Müdürlüğü, İlçe Müftülüğü, İlçe Sosyal Hizmetler Müdürlüğü işbirliğiyle çeşitli alanlarda seminerler yapılması düşünülmektedir. Özellikle kadın kursiyerlerimize bu seminerlerde öncelik sağlanması planlanmaktadır. Tüm bu etkinliklerle kursiyerlerimizde kişisel gelişim, sağlıklı yaşam, evlatlarımıza olumlu rol model olma gibi alanlarda farkındalık kazandırmak amaçlanmaktadır.

Kurumuz İl ve İlçe Milli Eğitim Müdürlüğümüz tarafından düzenlenen sosyal, kültürel ve sportif yarışmalara katılmaktadır. Kurumumuzda kültürel geziler, konserler, gösteriler, fuar ve sergiler düzenlenmektedir.

2024-2028 Stratejik Planlama Ekibi olarak planımızın hazırlanması aşamasında katılımcı bir yapı oluşturmak için ilgili tarafların görüşlerinin alınması ve plana dahil edilmesi gerekli görülmüş ve bu amaçla paydaş analizi çalışması yapılmıştır. Ekibimiz tarafından iç ve dış paydaşlar belirlenmiş, bunların önceliklerinin tespiti yapılmıştır.

Paydaş görüş ve beklentileri SWOT (GZFT) Analizi Formu, Çalışan Memnuniyeti Anketi, Öğrenci Memnuniyeti Anketi, Veli Anketi Formu kullanılmaktadır. Aynı zamanda öğretmenler kurulu toplantıları, Zümre toplantıları gibi toplantılarla görüş ve beklentiler tutanakla tespit edilmekte Okulumuz bünyesinde değerlendirilmektedir.

Milli Eğitim Bakanlığı, Kaymakamlık, İlçe Milli Eğitim Müdürlükleri, Okullar, Yöneticiler, Öğretmenler, Özel Öğretim Kurumları, Öğrenciler, Okul aile birlikleri, Memur ve Hizmetli, Belediye, İl Sağlık Müdürlüğü, Meslek odaları, Sendikalar, Vakıflar, Muhtarlıklar, Tarım İlçe Müdürlüğü, Sivil Savunma İl Müdürlüğü, Türk Telekom İlçe Müdürlüğü, Medya...vb.

Paydaş Analizi Ve Sınıflamasında Kullanılan Kavramlara İlişkin Açıklamalar :

Paydaş: kurumun gerçekleştirdiği faaliyetlerden etkilenen taraflardır.

Paydaşlar şu başlıklar altında ele alınmaktadır.

Lider: kurumda herhangi bir kademede görev alan çalışanlar içerisinde liderlik özellikleri olan kişilerdir.

Çalışan : kurum çalışanıdır.

Müşteri: ürün, hizmet ve süreçten etkilenen herkeştir.

Temel Ortak: Kurum faaliyetlerini gerçekleştirmek üzere kendi seçimi üzerine değil zorunlu olarak kurulan ortaklıklardır.

Stratejik Ortak: kurumun faaliyetlerini gerçekleştirmek üzere kendi seçimi üzerine kurduğu ortaklıktır.

Tedarikçi: kurumun faaliyetlerini gerçekleştiren ihtiyaç duyduğu kaynakları temin eden kuruluşlardır.

Ürün/Hizmet: herhangi bir hizmet/üretim sürecinin çıktısıdır.

PAYDAŞIN ADI	PAYDAŞ TÜRÜ	NEDEN PAYDAŞ	HEDEF KİTLE / YARARLANICI	TEMEL ORTAK	STRATEJİK ORTAK	ÇALIŞAN	TEDARİKÇİ
Milli Eğitim Bakanlığı	Dış Paydaş	MEB politika üretir, genel bütçe merkezden gelir, Hesap verilen mercidir.		√			√
Valilik ve Kaymakamlık	Dış Paydaş	Kurumumuzun üstü konumunda olup, hesap verilecek mercidir.		√			
İl ve İlçe Milli Eğitim Müdürlüğü	Dış Paydaş	Müdürlüğüne bağlı okul ve kurumları belli bir plan dâhilinde yönetmek ve denetlemek, inceleme ve soruşturma işlerini yürütmek.	√	√			
Okullar	Dış Paydaş	İlk ve Ortaokullar tedarikçi konumundadır. Ortaöğretimler stratejik ortağımızdır.	√	√	√		√
Yönetici ve Öğretmenler	İç Paydaş	Hizmet veren personeldir.	√	√	√	√	
Özel Öğretim Kurumları	Dış Paydaş	Eğitim öğretim hizmetlerinde tamamlayıcı unsurdur.	√		√		
Öğrenciler	İç Paydaş	Hizmetin sunulduğu paydaşlardır. İç ve dış paydaş kabul edilebileceği gibi iç paydaş görülmesi daha uygundur.	√	√	√		
Okul Aile Birlikleri	İç Paydaş	Okulun eğitim öğretim ortamları ve imkânlarının zenginleştirilmesi için çalışır.		√	√	√	√
Memur ve Hizmetliler	İç Paydaş	Görevli personeldir.		√	√	√	
Belediye	Dış Paydaş	Çevre düzenlemesi altyapıyı hazırlar.	√		√		√
İlçe Toplum Sağlığı Merkezi	Dış Paydaş	Sağlık taramaları yapar ve koruyucu sağlık önlemleri alır.		√			
Meslek odaları	Dış Paydaş	Yaygın ve mesleki eğitim hizmetlerini yapar.			√		
Sendikalar	Dış Paydaş	Personel örgütlenmesi yapar.			√	√	
Vakıflar	Dış Paydaş	Okul öncesi ve yaygın eğitim çalışmalarında destek sunar.			√		
Muhtarlıklar	Dış Paydaş	Halk ile iletişimi gerçekleştirir.	√		√		√
Tarım İlçe Müdürlüğü	Dış Paydaş	Yaygın eğitime yönelik çalışmalar yapar.	√		√		
Sivil Savunma İl Müdürlüğü	Dış Paydaş	Sivil savunma hizmetleri yürütür.			√		
Türk Telekom İl Müdürlüğü	Dış Paydaş	Haberleşme ve iletişim eksikliklerini giderir.			√		√
Medya	Dış Paydaş	Yazılı, sözlü ve görsel yayın yapar.	√		√		

Paydaşlar	Kurum İçi-Dışı		Paydaş Türü					
	İç Paydaş	Dış Paydaş	Lider	Çalışanlar	Hedef Kitle	Temel Ortak	Stratejik Ortak	Tedarikçi
Yöneticilerimiz	√		√	√				
Öğretmen	√		√	√				
Öğrenci	√				√			
Veli	√				√			
Okul Aile Birliği	√				√	√	√	
Memur ve Hizmetliler	√			√				
Resmi Okullarımız / Kurumlarımız		√				√		
Özel - Okullarımız / Kurumlarımız		√				√		
Bakanlık Merkez Teşkilatı		√				√		
Ankara Valiliği		√				√		
Ankara Büyükşehir Belediye Başkanlığı		√					√	
Ankara Cumhuriyet Başsavcılığı		√					√	
Bölge İdare Mahkemesi Başkanlığı		√					√	
İl Kuvvet Komutanlıkları		√						
İl Emniyet Müdürlüğü		√						
İlçe Emniyet Müdürlüğü		√					√	
İl Özel İdaresi		√					√	√
Çubuk Kaymakamlığı		√				√	√	
Çubuk İlçe Milli Eğitim Müdürlüğü		√				√		
Çubuk Belediye Başkanlığı		√					√	√
Çubuk Mal Müdürlüğü		√					√	
Üniversiteler		√			√		√	0
YURT-KUR Çubuk Bölge Müdürlüğü		√			√			
Başbakanlık Sosyal Esirgeme Kurumu İl Müdürlüğü		√			√		√	0
Ulusal Ajans		√					√	√
Medya		√						
Eğitim Sendikaları		√						
Türkiye İstatistik Kurumu Bölge Müdürlüğü		√						
Bayındırlık ve İskân İl Müdürlüğü		√						
İl Sağlık Müdürlüğü		√						
İlçe Toplum Sağlığı Merkezi		√					√	
Semt Kliniği		√					√	
Tarım İl Müdürlüğü		√						
İl Kültür ve Turizm Müdürlüğü		√					√	
Çevre ve Orman İl Müdürlüğü		√						
Türk Telekom Çubuk Bölge Müdürlüğü		√						√
Devlet Tiyatrosu Müdürlüğü		√						
Meteoroloji Bölge Müdürlüğü		√						
Sivil Toplum Kuruluşları (Vakıf - Dernek)		√						
Huzurevleri		√			√			
Servis İşleticileri		√			√			
Özel Sektör		√						
O: Bazı Paydaşlar, bir kısmı ile ilişki vardır.								
V: Paydaşların tamamı								

PAYDAŞIN ADI	Önem		Etki	
	Önemli	Önemsiz	Güçlü	Zayıf
Milli Eğitim Bakanlığı	√			Birlikte çalış
Kaymakamlık	√		Birlikte çalış	
İlçe Milli Eğitim Müdürlükleri	√		Birlikte çalış	
Okullar	√		Birlikte çalış	
Yöneticiler	√		Çalışmalara dâhil et	
Öğretmenler	√		Çalışmalara dâhil et	
Öğrenciler-Kursiyerler	√		Çalışmalara dâhil et	
Özel Öğretim Kurumları		√		İzle
Okul Aile Birlikleri	√		Çalışmalara dâhil et	
Memur ve Hizmetliler	√		Çalışmalara dâhil et	
Belediye	√		Bilgilendir	Birlikte çalış
İlçe Sağlık Müdürlüğü	√			İzle
Meslek odaları		√	Bilgilendir	
Sendikalar		√		İzle
Vakıflar		√		İzle
Muhtarlıklar		√		İzle
Tarım İlçe Müdürlüğü		√		İzle
Sivil Savunma İl Müdürlüğü		√		İzle
Türk Telekom İlçe Müdürlüğü		√		İzle

	GÜÇLÜ	ZAYIF
ÖNEMLİ	<p>Bilgilendir - Birlikte Çalış</p> <ul style="list-style-type: none"> ▪ Kursiyerler ▪ Milli Eğitim Bakanlığı ▪ Öğretmenler ve Usta Öğreticiler ▪ Okul Aile Birliği ▪ İlçe Milli Eğitim Müdürlüğü ▪ Kaymakamlık ▪ Okullar ▪ Memur ve Hizmetliler ▪ Belediye ▪ İlçe Sağlık Müdürlüğü ▪ KYK Yurtları 	<p>Kapasiteyi geliştir, çıkarlarını gözet izle – Birlikte Çalış</p> <ul style="list-style-type: none"> ▪ Ulusal Ajans ▪ Sendikalar ▪ Üniversiteler (AYBÜ) ▪ Kalkınma Ajansı
ÖNEMSİZ	<p>Etkilerini gider, kendini savun Bilgilendir - Gözet</p> <ul style="list-style-type: none"> ▪ İlçe Mal Müdürlüğü ▪ Özel Eğitim Kurumları, ▪ Meslek Odaları ▪ İlçe Sosyal Hizmetler Müdürlüğü 	<p>izle veya gözet</p> <ul style="list-style-type: none"> ▪ TUIK Bölge Müdürlüğü ▪ Muhtarlıklar ▪ Tarım İlçe Müdürlüğü ▪ Sivil Savunma Müdürlüğü



Önceliklendirilen paydaşlar bu aşamada kapsamlı olarak değerlendirilir. Paydaşlar değerlendirilirken cevap aranabilecek sorular şunlardır:

Paydaş, Okulun hangi faaliyeti/hizmeti ile ilgilidir?

Paydaşın Okulun beklentileri nelerdir?

Paydaş, Okulun faaliyetlerini/hizmetlerini ne şekilde etkilemektedir?(olumlu-olumsuz)

Paydaşın Okulun etkileme gücü nedir?

Paydaş, Okulun faaliyetlerinden/hizmetlerinden ne şekilde etkilenmektedir? (olumlu-olumsuz)

Paydaş analizi kapsamında, Okulun sunduğu ürün/hizmetlerle bunlardan yararlananlar ilişkilendirilir.

Böylece, hangi ürün/hizmetlerden kimlerin yararlandığı açık bir biçimde ortaya konulur.

Ürün/Hizmet Tablosu, yararlanıcıların ilgili olduğu ürün/hizmetleri bir arada görebilmek ve her bir ürün/hizmetin hangi yararlanıcıları ilgilendirdiğini görselleştirebilmek için faydalı bir araçtır

Yararlanıcı Ürün Hizmet Matrisi

Ürün/Hizmet	Personel işleri	Rehberlik ve Yönlendirme	Öğrenci başarısının değerlendirilmesi	Öğrenci kayıt, kabul ve devam işleri	Öğrencilere Ücretsiz Ders Kitabı Dağıtımı	Sınav işleri	Sınıf geçme işleri	Öğrenim belgesi	Sportif Faaliyetler	Sosyal ve Kültürel Faaliyetler	Öğrenci davranışlarının değerlendirilmesi	Öğrenci sağlığı ve güvenliği	Mezunlar (Öğrenci)	Öğrenci Servisleri	Eğitim-Öğretimi ve Yönetimi Geliştirme Çalışmaları	Fiziki Nitelik Geliştirme Çalışmaları	Staj işleri	Okul çevre ilişkileri
Milli Eğitim Bakanlığı	√	√	√	√	√	√									√	√	√	
Ankara Valiliği	√														√	√		√
Ankara İl Milli Eğitim Müdürlüğü	√	√		√	√	√			√	√		√			√	√	√	
Çubuk Kaymakamlığı	√				√					√					√	√		
Çubuk İlçe Milli Eğitim Müdürlüğü	√	√	√	√	√	√	√	√	√	√	√	√	√	√	√	√	√	√
Okullar /Kurumlar		√							√	√					√	√	√	√
Özel Öğretim Kurumları		√	√			√			√	√								
Yöneticilerimiz	√	√	√	√	√	√	√	√	√	√	√	√	√	√	√	√		√
Öğretmenler	√	√	√		√	√	√		√	√	√	√	√	√	√			√
Öğrenciler		√			√	√			√	√		√	√	√				√
Okul aile birlikleri																√		√
Memur ve Hizmetli	√															√		√
Belediye									√	√						√		√
İlçe Sağlık Müdürlüğü												√						
Meslek odaları		√											√					
Eğitim Sendikaları	√														√			√
Vakıflar																√		√
Muhtarlıklar																√		√
Tarım İlçe Müdürlüğü												√						√
Sivil Savunma İl Müdürlüğü												√				√		
Türk Telekom İlçe Müdürlüğü																√		
Medya		√													√	√		√

Kurumumuzun temel paydaşları kursiyer, öğretmen ve usta öğreticilerle birlikte eğitimin dışsal etkisi nedeniyle kurum çevresinde etkileşim içinde olunan geniş bir paydaş kitlesi bulunmaktadır. Paydaşlarımızın görüşleri anket, toplantı, dilek ve istek kutuları, elektronik ortamda iletilen önerilerde dâhil olmak üzere çeşitli yöntemlerle sürekli olarak alınmaktadır.

Paydaş anketlerine ilişkin ortaya çıkan temel sonuçlara altta yer verilmiştir

MEMNUNİYET ANKETİ

KURSIYERLER İÇİN MEMNUNİYET ANKETİ		MEMNUNİYET ANKET SONUCU
SIRA NO	GÖSTERGELER	SONUÇ
01-	Kurs başında, öğretmen kursun amacı, kapsamı ve etkinliklerine yönelik açıklamalar yaptı.	4,66
02-	Öğretmen anlattığı konuya yeterince hakimdi.	4,72
03-	Kursta öğrenmek istediğim konular işlendi.	4,64
04-	Öğretmen bize anlayışlı ve saygılı davrandı.	4,80
05-	Kurs boyunca kullanılan örnekler çok yararlı oldu.	4,68
06-	Eğitimin yapıldığı ortam ve fiziki koşullar (temizlik, aydınlatma, ulaşım, ısınma vb.) yeterlidir.	4,35
07-	Eğitim aldığımız yerdeki araç gereç yeterli sayıdadır.	4,03
08-	Kurs ve kursiyerlerden kaynaklanan sorunlar idareciler tarafından dikkate alınır ve çözüm üretilir.	4,22
09-	Merkezin yönetici ve eğiticileri dışında kalan diğer personel de işlerinizi kolaylaştırmak için yardımcı oldu.	4,26
10-	Halk Eğitimi Merkezleri'nin çağın gerektirdiği değişim ve gelişimi takip ettiğini düşünüyorum.	4,26
11-	Halk Eğitimi Merkezi kurslarını çevremdeki kişilere de tavsiye ederim.	4,45
12-	Halk Eğitimi Merkezinden aldığımız bu eğitim amacımızı gerçekleştirdi mi?	4,49
13-	Aldığım eğitimin meslek ve çalışma hayatıma katkı sağlayacağını düşünüyorum	4,41
GENEL DEĞERLENDİRME		4,46

ÖĞRETMENLER, USTA ÖĞRETİCİLER VE PERSONEL MEMNUNİYET ANKETİ		MEMNUNİYET ANKET SONUCU
SIRA NO	GÖSTERGELER	SONUÇ
01-	Çalıştığım kurum bana kendimi geliştirme imkanı tanımaktadır.	4,01
02-	Kurumdaki tüm duyurular çalışanlara zamanında iletilir.	4,27
03-	Kurumda yapılan faaliyetlerde herkes birbirine yardımcı olur.	4,07
04-	Kurum yöneticileri ile sağlıklı iletişim kurabiliyorum.	4,30
05-	Kurumda öğretmenler ile sağlıklı iletişim kurabiliyorum.	4,21
06-	Kurumda diğer çalışanlar ile sağlıklı iletişim kurabiliyorum.	4,21
07-	Kurumda işimle ilgili inisiyatif kullanma olanağına sahibim.	3,78
08-	Kurumda bilgi ve becerilerimi sergileme olanağına sahibim.	4,10
09-	Kurumda görev alanıma giren iş ve işlemlerin yürütülmesine liderlik yapma fırsatı tanınmaktadır.	3,88
10-	Kurumda işimle ilgili yeterli düzeyde yetki sahibiyim.	4,24
11-	Kurumumuzda çalışanlarla ilgili kararlar, çalışanların katılımı ile demokratik bir şekilde alınır.	3,94
12-	Kurumda çalışanların dile getirdiği şikayet ve öneriler dikkate alınmaktadır.	3,98
13-	Yöneticilerimiz çalışanların görüşlerini dikkate almaktadır.	4,17
14-	Yöneticilerimiz insan ilişkilerine önem vermektedir.	4,24
15-	Kurumda üstlerim, liderlik davranışı sergilemektedir.	3,76
16-	Yöneticiler iyi performans gösteren personeli, ekibi öğretmenler kurulu toplantıları, törenler vb. duyurarak takdim eder.	3,71
17-	Yöneticiler çalışanların performanslarını yükseltmek için gerekli önlemleri alırlar.	3,92
18-	Yöneticiler, okulun vizyonunu, stratejilerini, iyileştirmeye açık alanlarını vs. çalışanlarla paylaşır.	4,13
19-	Kurum teknik araç ve gereç yönünden yeterli donanıma sahiptir.	3,52
20-	Kendimi, kurumun değerli bir üyesi olarak görürüm.	4,02
GENEL DEĞERLENDİRME		4.02

Kuruluş içi analiz; insan kaynaklarının yetkinlik düzeyi, kurum kültürü, teknoloji ve bilişim altyapısı, fiziki ve mali kaynaklara ilişkin analizlerin yapılarak okul/kurumun mevcut kapasitesinin değerlendirilmesidir. Ayrıca, bu bölümde okul/kurumun teşkilat şemasına da yer verilir.

Etkili bir okul/kurum içi analiz süreci; okul/kurumun kaynaklarını, varlıklarını, özelliklerini, yeterliliklerini, yeteneklerini, fırsat alanlarını ve başarısızlıklarını belirlemek için okul/kurumun içinde etkileşime giren tüm bileşenlerinin değerlendirildiği bir süreçtir. Okul/kurum içi analiz sürecinde yararlanılabilecek farklı araçlar vardır. Her bir aracın analiz sürecinin bir diğlisi olarak sunacağı katkı değerlidir. Örneğin, insan kaynakları verileri eğitim planlaması ya da iş değerlendirmeleri gibi alanlarda yapılacak analizlere katkı sağlayacaktır. Ne kadar fazla araçtan faydalanılırsa okul/kurumun durumuna dair o kadar net bir tablo çizilmiş olacaktır. Okul/kurumların okul/kurum içi analiz sürecinde kullanabilecekleri araçlar, içerikleri ve nasıl erişim sağlayabileceklerine dair bilgiler Tablo 4’’te verilmiştir.

Tablo 4.Okul/Kurum İçi Analiz İçerik Tablosu

Okul/Kurum İçi	Analiz İçerik Tablosu
Öğrenci sayıları	Açık Öğretim Lisesi ve Ortaokulu öğrenci sayıları, mezuniyet sayıları gibi veriler Açık öğretim Sisteminden alınarak hazırlanabilir.
Kursiyer Sayıları	E-yaygın sistemi kullanılarak, mevcut kursiyer sayıları, açılan kurs sayısı, kursiyerlerin kurs tamamlama oranları, kadın erkek kursiyer dağılımı gibi detaylı istatistiki veriler alınabilir.
Sosyal-kültürel-bilimsel ve sportif başarı verileri	Belirtilen alanlarda yarışma ödülleri, yapılan faaliyet sayıları detaylandırılabilir.
İnsan kaynakları verileri	İdareci, öğretmen ve destek personeline dair sayısal veriler, lisans ya da yüksek lisans programlarından mezuniyet durumlarını da kapsamaludur.
Öğretmenlerin hizmet içi eğitime katılma oranları	MEBBİS verileri kullanılarak erişim sağlanabilir.
Öğrenme ortamı verileri	Okulun fiziki yapısına (ana ve ek binalar, kapalı spor salonu vb.) ve öğrenme ortamlarına (sınıf sayısı, laboratuvar ve kütüphane vb.) dair verileri içermelidir.
Uygulanmakta olan projelere ait veriler	Öğretmen ve öğrenci hareketlilikleri raporlanabilir.

Açık Öğretim Lisesi Mevcut Öğrenci Sayıları

Aktif Öğrenci	563
Silik Öğrenci	1.761
Donuk Öğrenci	420
Toplam	2.744

Açık Ortaokul Mevcut Öğrenci Sayısı

Mevcut Öğrenci Sayısı	17
-----------------------	----

2023 Kursiyer Sayıları

Genel Kurslar	13.166
Mesleki Kurslar	4.953
Okuma Yazma Kursları	81
Toplam	18.200

Tablo 3. Çalışanların Görev Dağılımı

Çalışanın Ünvanı	Görevleri
Okul /Kurum Müdürü	Kurumun yıllık çalışma planını yapmak ve uygulamasını takip etmek, İta Amiri onaylarını gerçekleştirmek.
Müdür Yardımcısı	Kurslarla ilgili, Usta Öğreticilerle ilgili, Her türlü ödemelerle ilgili, Muayene Kabul Komisyonu , Taşınır Mal iş ve işlemleri.
Müdür Yardımcısı	Açık Öğretim Lise ve Ortaokul, Resmi yazışmalar, Projeler, İSG, Sosyal Etkinlik ve Rehberlik çalışmaları, Bakanlıkça yürütülen diğer projelere ait iş ve işlemler.
Öğretmenler	Sene başında kendilerine tebliğ edilen ders programları, sosyal etkinlikler ve rehberlik çalışmaları ile kurum müdürünün vereceği diğer görevler.
Yönetim İşleri ve Büro Memuru	Muhasebe, resmi yazılar, alım satım, sigorta işlerini takip etmek işleri.
Yardımcı Hizmetler Personeli	Genel temizlik, danışmanlık hizmetleri, konferans salonu hizmetleri.

Tablo 4. İdari Personelin Hizmet Süresine İlişkin Bilgiler

Hizmet Süreleri	2024 Yıl İtibarıyla	
	Kişi Sayısı	%
1-10Yıl	0	
10-20 Yıl	0	
20-30 Yıl	0	
30 ve Üzeri	3	100

Tablo 5. Okul/Kurumda Oluşan Yönetici Sirkülasyonu Oranı

	Yıl İçerisinde Okul/Kurumdan Ayrılan Yönetici Sayısı			Yıl İçerisinde Okul/Kurumda Göreve Başlayan Yönetici Sayısı		
	2021	2022	2023	2021	2022	2023
TOPLAM	0	0	0	0	0	0

Tablo 6 İdari Personelin Katıldığı Hizmet İçi Programları

Adı ve Soyadı	Görevi	Katıldığı Çalışmanın Adı	Katıldığı Yıl	Belge No
Mustafa MESCİOĞLU	Müdür	Etik Eğitim Semineri İlkyardım Eğitimi Kursu	2023 2023	D23131475233 N79861702583
Mehmet HALİLOĞLU	Müdür Yardımcısı	İlkyardım Eğitimi Kursu	2023	I39919064348
Şazinur OLCAY	Müdür Yardımcısı	Etik Eğitim Semineri İlkyardım Eğitimi Kursu	2023 2023	M57894377299 Y16332420397

Tablo 7. Öğretmenlerin Hizmet Süreleri (Yıl İtibarıyla)

Hizmet Süreleri	Branşı	Kadın	Erkek	Hizmet Yılı						Toplam
				1-5	6-10	11-15	16-20	21-25	26 ve üzeri	
	Giyim Teknolojileri	4	-	-	1	1		1	1	4
	El Sanatlar	1	-					1		1
	Sınıf Öğretmenliği	-	1				1			1
	Müzik	-	1			1				1
	İngilizce	-	1	-	1					1

Tablo 8. Kurumda Gerçekleşen Öğretmen Sirkülasyonunun Oranı

	Yıl İçerisinde Kurumdan Ayrılan Öğretmen Sayısı			Yıl İçerisinde Kurumda Göreve Başlayan Öğretmen Sayısı		
	2021	2022	2023	2021	2022	2023
TOPLAM	1	0	1	1	0	1

Tablo 9. Öğretmenlerin Katıldığı Hizmet İçi Eğitim Programları

Adı ve Soyadı	Branşı	Katıldığı Çalışmanın Adı	Katıldığı Yıl	Belge No
Sonay ÖZTÜRK EROĞLU	Giyim Teknolojileri	İlkyardım Eğitimi Kursu	2023	W77529972000
Feride YAVUZ	Giyim Teknolojileri	İlkyardım Eğitimi Kursu	2023	T84962299170
Halime AKAR	Giyim Teknolojileri	MEB Birim Amirlerinin Öğretmen Bilgilendirme Semineri	2023	B09618415090
		Okul Kültürünün Geliştirilmesi Semineri	2023	T03277917896
		Türk Mitolojisinin Eğitimdeki yeri ve Önemi Semineri	2023	C64116957517
Ceylan KÖSE	Giyim Teknolojileri	Motorlu Taşıt Sürücülerini Uygulama Sınavı Sorumlusu Kursu	2023	Q70004298069
		İlkyardım Eğitimi Kursu	2023	N84820212347
		MEB Birim Amirlerinin Öğretmen Bilgilendirme Semineri	2023	O61035846352
		Okul Kültürünün Geliştirilmesi Semineri	2023	N71069165551
		Hayatımızdaki Öğretmen Semineri	2023	M39252766016
		Zaman Yönetimi Semineri	2023	I48549637892
		Türk Mitolojisinin Eğitimdeki Yeri ve Önemi Sem.	2023	I75120597363
Gülhan SEVEN	El Sanatları/Nakış	Türk Mitolojisinin Eğitimdeki Yeri ve Önemi	2023	F20792257176
		Gençlerle İletişim	2023	Y90107702149
		MEB Birim Amirlerinin Öğretmen Bilgilendirme Semineri	2023	Y22427304739
Nadir YILDIRIM	Sınıf Öğretmenliği	İlkyardım Eğitimi	2023	H95485906377
		Finansal Okur yazarlık Semineri	2023	D54526090503
Korkmaz AFACAN	İngilizce	Adobe FOTOSHOP ile Grafik Tasarımı Eğitimi Semineri	2023	Q71469993383
		İlkyardım Eğitimi Kursu	2023	V31768953522
		MEB Birim Amirlerinin Öğretmen Bilgilendirme Semineri	2023	D65828302069
		Okul Kültürünün Geliştirilmesi Semineri	2023	I87977322928
		Erasmus+ Genel Bilgilendirme ve Erasmus+ Okul Eğitimi Semineri	2023	Z69310188699
Ercan KAMACI	Müzik	Türk Mitolojisinin Eğitimdeki yeri ve Önemi Semineri	2023	O33249379358
		İlkyardım Eğitimi Kursu	2023	M25036769307
		Zaman Yönetimi Semineri	2023	U11351164298
		Özel Yetenekli Öğrencilerin Ayırt Edici Özellikleri Semineri	2023	R21764999227

Tablo 10. Kurumdaki Mevcut Hizmetli/ Memur Sayısı

	Görevi	Erkek	Kadın	Eğitim Durumu	Hizmet Yılı	Toplam
1	Memur	1	0	Lisans	24	1
2	Hizmetli	1		İlkokul	24	1
3	Hizmetli		1	Lise	6	1
4						
5						
TOPLAM						3

Tablo 11. Çalışanların Görev Dağılımı

Çalışanın Ünvanı	Görevleri
Okul /Kurum Müdürü	Kurumun yıllık çalışma planını yapmak ve uygulamasını takip etmek, İta Amiri onaylarını gerçekleştirmek.
Müdür Yardımcısı	Kurslarla ilgili, Usta Öğreticilerle ilgili, Her türlü ödemelerle ilgili, Muayene Kabul Komisyonu , Taşınır Mal iş ve işlemleri.
Müdür Yardımcısı	Açık Öğretim Lise ve Ortaokul, Resmi yazışmalar, Projeler, İSG, Sosyal Etkinlik ve Rehberlik çalışmaları, Bakanlıkça yürütülen diğer projelere ait iş ve işlemler.
Öğretmenler	Sene başında kendilerine tebliğ edilen ders programları, sosyal etkinlikler ve rehberlik çalışmaları ile kurum müdürünün vereceği diğer görevler.
Yönetim İşleri ve Büro Memuru	Muhasebe, resmi yazılar, alım satım, sigorta işlerini takip etmek işleri.
Yardımcı Hizmetler Personeli	Genel temizlik, danışmanlık hizmetleri, konferans salonu hizmetleri.

Tablo 12. Okul/kurum Rehberlik Hizmetleri

Mevcut Kapasite				Mevcut Kapasite Kullanımı ve Performans					
Psikolojik Danışman Norm Sayısı	Görev Yapan Psikolojik Danışman Sayısı	İhtiyaç Duyulan Psikolojik Danışman Sayısı	Görüşme Odası Sayısı	Danışmanlık Hizmeti Alan			Rehberlik Hizmetleri İle İlgili Düzenlenen Eğitim/Paylaşım Toplantısı vb. Faaliyet Sayısı		
				Öğrenci Sayısı	Öğretmen Sayısı	Veli Sayısı	Öğretmenlere Yönelik	Kursiyerlere Yönelik	Velilere Yönelik
-	-	-	-	-	-	-	3	12	2

Kurumumuz, bilgi üretiminde eğitim teknolojilerini yoğun bir şekilde kullanmaktadır. Eğitimde kalıcı öğrenmeyi hedefleyen bir anlayışla, teknolojiyi en üst düzeyde kullanmaktadır. Öğretmenler, bilgisayar ve projeksiyon gibi teknolojik araçları derslerinde kullanmaktadır. Kurumumuz internete bağlı ve bilgisayarlar her yerde bulunmaktadır. Ayrıca öğrencilerin öğrenme süreçlerini desteklemek için çeşitli teknolojik araçlar kullanılmaktadır. Kurumumuz bilgilerin düzenli bir şekilde kaydedilmesini ve paylaşılmasını sağlamaktadır. Kursiyer başvuruları, Açık Öğretim öğrenci dosyaları ve çalışanlarla ilgili bilgiler dosyalanmakta ve güncellenmektedir. Bilgiye erişim, çeşitli yöntemlerle sağlanmaktadır. Evraklar, uygun bir dosya sistemine göre düzenlenmekte ve saklanmaktadır. Ayrıca okulun teknolojik donanımı amaca uygun şekilde kullanılmakta ve bakımı düzenli olarak yapılmaktadır. Kurumumuz, bina ve donanımların yangın, doğal afet, sabotaj ve teröre karşı tedbirler almaya önem vermektedir. Yöneticiler, teknolojik gelişmeleri sürekli takip ederek, kurumun ihtiyaçlarına ve hedeflerine uygun olarak değerlendirir ve gerektiğinde günceller. Atık yönetimi konusunda bilinçlendirme eğitimleri düzenlenmektedir. Toplanan atıklar geri dönüşüme gönderilmekte ve eğitimde kullanılmaktadır. Binaların bakımı düzenli olarak yapılır ve yangın güvenliği önlemleri alınır. Ayrıca, toplum sağlığını tehdit edebilecek maddeler kullanılmamaktadır ve kalorifer sistemleri düzenli olarak bakıma alınmaktadır.

Tablo 13. Teknolojik Araç-Gereç Durumu

Araç-Gereçler	2021	2022	2023	İhtiyaç
Bilgisayar	24	26	26	YOK
Yazıcı	6	6	6	YOK
Fotokopi Makinası	1	2	2	YOK
Projeksiyon Cihazı	4	4	4	YOK
Klima	2	2	2	YOK
Projeksiyon Perdesi	1	1	1	YOK
Televizyon	2	2	2	YOK
Konferans Salonu Ses Sistemi	1	1	1	YOK

Tablo 14. Fiziki Mekân Durumu

Fiziki Mekân	Var	Yok	Adedi	İhtiyaç	Açıklama
Öğretmen Çalışma Odası		X		Yok	
Ekipman Odası		X		Yok	
Kütüphane		X		Yok	
Rehberlik Servisi		X		Yok	
Giyim Atölyesi	X		3	3 Adet	
El Sanatları Atölyesi	X		2	3 Adet	
Dokuma Atölyesi	X		1		
Mutfak Hizmetleri Atölyesi	X		1		
Çok Amaçlı Salon		X		Yok	
Derslik	X		2	5 Adet	
Bilgisayar laboratuvarı	X		1	1 Adet	
Konferans Salonu	X		1		

Okulumuzda finansal ve fiziksel kaynakların yönetimi süreci titizlikle yürütülmektedir. Finansal kaynaklar yıllık bütçe planına göre oluşturulmakta ve giderlerle ilgili düzenlemeler Okul Aile Birliği ve komisyonlar tarafından gerçekleştirilmektedir. Okulumuz, kar amacı gütmeyen bir kuruluş olarak faaliyet göstermektedir ve yıllık bütçe gelirleri, Okul Aile Birliği'ne yapılan veli bağışları, kermes gelirleri ve anasınıfı aidatlarından oluşmaktadır.

Çalışanlar, bütçe oluşturulurken bilgilendirilmekte ve bireysel ve grup olarak belirlenen ihtiyaçlar okulumuzun finansal kaynaklarından karşılanmaktadır. Finansal risklerin önlenmesi amacıyla tasarruf tedbirleri alınmakta ve oluşabilecek bütçe açıkları çalışanlara duyurulmakta, gerekli kaynak sağlanması için Okul Aile Birliği ile işbirliği yapılmaktadır.

Eğitim-öğretim kalitesinin ve kurum kültürünün istenilen düzeye ulaşması için öğrenci, veli ve işbirliği yapılan kuruluşlarla sinerji yaratılarak birlikte çalışmalar yapılmakta ve süreç iyileştirme ekiplerine bu kuruluşların temsilcilerinin katılımı sağlanmaktadır. Ayrıca, diğer iş birlikleriyle Okul Aile Birliği çalışanları, Okul Gelişim Yönetim Ekibi ve toplantılarda bir araya gelerek bilgi paylaşımında bulunmakta ve tüm gelir ve giderler Tefbis sistemine işlenmektedir.

Tablo 15. Kaynak Tablosu

Kaynak Tablosu	2019	2020	2021	2022	2023	Toplam Maliyet
Genel Bütçe	4.407.722,08	4.980.363,52	5.928.623,52	8.121.402,09	12.305.154,69	35.743.265,90
Valilik Ve Belediyelerin Katkısı		0,00	0,00	0,00	0,00	0,00
Okul aile Birlikleri	34.959,80	18.710,00	20.267,05	34.975,00	98.873,00	207.784,85
Diğer AB ve Sosyal Dayanışma Fonları		0,00	0,00	0,00	0,00	0,00
		0,00	0,00	0,00	0,00	0,00
		0,00	0,00	0,00	0,00	0,00
TOPLAM	4.442.681,88	4.999.073,52	5.948.890,57	8.156.377,09	12.404.027,69	35.951.050,75

Tablo 16. Harcama Kalemler

Harcama Kalemi	Çeşitleri
Personel	Sözleşmeli olarak çalışan personelin (sekreter temizlik, güvenlik) ücret, vergi, sigorta vb. giderleri
Onarım	Okul/kurum binası ve tesisatlarıyla ilgili her türlü küçük onarım; makine, bilgisayar, yazıcı vb. bakım giderleri
Sosyal-sportif faaliyetler	Etkinlikler ile ilgili giderler
Temizlik	Temizlik malzemeleri alımı
İletişim	Telefon, faks, internet, posta, mesaj giderleri
Kırtasiye	Her türlü kırtasiye ve sarf malzemesi giderleri

Tablo 17. Gelir-Gider Tablosu

YILLAR	2021		2022		2023	
HARCAMA KALEMLERİ	GELİR	GİDER	GELİR	GİDER	GELİR	GİDER
Temizlik		19.749,00		39.498		78.996
Küçük Onarım		0		0		184.000
Bilgisayar Harcamaları		14.667		25.000		0
Büro Makinaları Harcamaları		9.860		14.666		25.000
Telefon	54.493	880	97.762	1.761	314.509	3.523
Sosyal Faaliyetler		0		0		0
Kırtasiye		9.837		16.837		22.990
GENEL		54.993		97.762		314.509

Tablo 18. Norm Kadro Durumu

Sıra No	Unvan-Branşı	Norm	Mevcut	İhtiyaç	Sözleşmeli	Fazla
1	Müdür	1	1	-	-	-
2	Müdür Baş Yardımcısı	0	-	-	-	-
3	Müdür Yardımcısı	2	2	-	-	-
4	Sınıf Öğretmenliği	1	1	-	-	-
5	İngilizce	1	1	-	-	-
6	Giyim Teknolojileri	3	3	-	-	-
7	El Sanatları/Nakış	1	1	-	-	-
8	Müzik	1	1	-	-	-
TOPLAM		10	10	-	-	-

Kurumumuz bünyesinde pek çok faaliyet alanı bulunmaktadır. Yaygın eğitim kurumu olarak çok geniş bir yelpazede ve önemli bir alanda hizmet verilmektedir.

2023 yılı verileri incelendiğinde;

- Kurslarımızdan yararlanan toplam kursiyer sayısının ilçe nüfusuna oranının %18,38 olduğu, bu oranın Ankara İli ortalamasının üzerinde olduğu,
- Meslek edindirme kurslarına katılan kursiyer sayısının 4.953 kişi olduğu
- Kurslarımızdan yararlanan engelli birey oranının 2,30 olduğu
- Kurumda yürütülmekte olan Erasmus+ projesinin 2023 Haziran ayı itibariyle tamamlandığı,
- Ankara İl Milli Eğitim Müdürlüğü ile yapılan akreditasyon kapsamında yurtdışı öğrenci hareketliliğine 8 kursiyerin ve iş başı izleme hareketliliğine 2 öğretmenin katılım sağladığı,
- Öğrencilerin talebi doğrultusunda KPSS Önlisans ve lisans hazırlık kurslarının açıldığı ve 49 kursiyerin devam ettiği,
- Açıköğretim Lisesinde 563 Aktif, 420 Donuk ve 1761 Silik olmak üzere toplam 2744 kayıtlı öğrencimiz olduğu ve 2022-2023 öğretim yılında 753 öğrencinin mezun olduğu,
- Açıköğretim ortaokulunda 28 kayıtlı öğrencimiz olduğu,
- Kurumumuzda, 12 seminer düzenlendiği, yaklaşık 2.400 kişinin bu seminerlere katılım sağladığı, İlçe programlarının kurumumuz salonunda yapılması nedeniyle kursiyerlerimiz ve öğretmenlerimizin programlara katılım sağladığı, dezavantajlı kadınlara yönelik Aile Destek Merkezi'nde kurslar açıldığı ve bu kurslara devam eden kursiyerlere yönelik pek çok bilgilendirme toplantıları , kitap okuma günleri ve sinema günleri düzenlendiği,
- Sportif kurslara katılan öğrencilerin çeşitli bölgesel ve ulusal yarışmalarda derece aldığı,
- Haziran ayı ilk haftasında kutlanan Hayat Boyu Öğrenme Haftasında sergi düzenlendiği, Halk Oyunları gösterisi yapıldığı, bir adet Türk Halk Müziği , bir adet de Türk Sanat Müziği konseri gerçekleştirildiği,
- İlçemizde Eylül ayında yapılan Uluslararası Turşu Festivaline 8 alan ve 13 öğretmen ile katılım sağlandığı,
- Hızlandırılmış Eğitim Programı (HEP) projesi kapsamında 34 öğrenciye Türkçe öğretildiği ve şartları uygun olanların denklik işlemleri yapılarak okullaşmalarının sağlandığı,
- Yetişkin Yabancılarla 1 adet Türkçe öğretimi kursları açıldığı ve 12 kursiyerin devam ettiği,
- Bilişim Sistemleri öğretmeni ve Robotik Kodlama kursiyerlerinin hazırlamış olduğu proje ile Teknofast'e başvuru yapıldığı ancak ön elemelerden sonra geçilemediği,
- Wushu Sanda alanında 2 adet spor takımımız ve 2 lisanslı öğrencimiz bulunmaktadır. Ayrıca spor kurslarına devam eden ancak lisansları okullarına ait olan kursiyer öğrencilerimiz de bulunduğu,
- Kurumumuzda kurulan sosyal kulüpler; Sivil Savunma ve Afetlere Karşı Korunma Kulübü (Deprem ve afet durumlarında bina tahliye tatbikatları), Değerler Eğitimi Kulübü (Kursiyerlere yönelik Yaşlılar, Mevlana ve Şeb-i Aruz, Öğretmenler günü ve İbadetler ve Kul Olma bilinciyle ilgili eğitimler), Aile ve Aile İlişkileri Kulübü (Etkili ve yetkin Ebeveynlik, Okul Aile İlişkileri, Sağlıklı ve Sağlıksız Aile konularında eğitimler) Yeşilay ve Bağımlılıkla Mücadele Kulübü (teknoloji ve Madde Bağımlılığı, Davranışsal Bağımlılıklar konularında eğitimler), Kızılay ve Sağlık Kulübü, (Sağlık Okur yazarlığı, meme Kanseri, Su ve Hijyen, Sağlıklı Beslenme ve Obezite konularında eğitim), Tasarruf ve Geri Dönüşüm Kulübü (Sergide geri dönüşüm ürünlerinden oluşan standlar), Sosyal Farkındalık ve Birliktelik Kulübü (15 Temmuz Demokrasi Birlik günü, Dünya Engelliler Günü, Ramazanın faziletleri konulu seminerler), düzenlendiği,
- Görülmektedir.

-Kurumda çalışan personelin izin iş ve işlemleri mevzuat gereğince yapılmakta, uygulamada herhangi bir aksama yaşanmamaktadır. İşe devam konusunda çalışanlar titizlik göstermektedir.

-Hizmet sektöründe yer alan kurumlarda, engelli bireylere yönelik hizmet standartları geliştirilebilir. Kurumumuzda işitme engelli bireylerin hizmetine yardımcı olabilecek İşaret Dili eğitimleri kamu kurumu personellerine ve yetişkinlere verilmektedir.

-Kurumumuzda, özel eğitim ihtiyacı olan bireylere yönelik çeşitli kurslar açılmakta olup, hem sosyalleşme süreçlerine katkı hem de günlük beceriler elde etmelerine katkı sağlanmaktadır.

-Kurumumuz, geniş bir yelpazede eğitim faaliyetleri sunmaktadır. Bu bağlamda, dış paydaşlarımız ile sürekli işbirliği içerisinde hem yararlanıcı hem de hizmet verici kurum olarak faaliyetlerimiz devam etmektedir. Bazı kurumların fiziki mekanları ve sahip oldukları araç gereçler tarafımızca kullanılırken bazen de onlar tarafından talep edilen personel eğitimleri, bilgilendirme kursları ve sosyal faaliyetler düzenlenmektedir. Ayrıca, yine aynı kesimlerle bazen koordinatör olarak bazen de ortak olarak projeler hazırlanmakta ve uygulanmaktadır.

-Müdürlüğümüz merkez binasına ulaşım, ilçe merkezinde olmamız nedeniyle oldukça kolay sağlanmaktadır. Yürüyerek ilçedeki mahallelerden ulaşımın mümkün olduğu kurumumuza toplu taşıma araçlarıyla da ulaşılabilir. Kurumumuzda özel araçlarıyla gelenler için otopark bulunmaktadır.

-Kurumumuzda merkez binasında, hizmet verdiğimiz alanlara yönelik mekan yetersizdir. Merkez binamızda sadece 2 derslik, konferans salonu ve bilgisayar laboratuvarı bulunmakta olup, diğer atölye ve dersliklerimiz, kapalı ve açık spor salonları, yemek hizmetleri atölyesi diğer dış paydaşlarımızın fiziksel mekanlarında karşılanmaktadır. Mevcut binamızda ısı yalıtımı bulunmamakta, kurum girişinde danışma birimi bulunmaktadır.

-Binamız, doğalgazla iletme merkezi ısıtma sisteme sahip olup, ısınmayla ilgili herhangi bir problem yaşanmamaktadır. Kaloriferin yıllık bakım ve onarımları düzenli yapılmakta, kalorifer yakma görevi olan personelin "Kalorifer Ateşçiliği" geçerli belgeleri bulunmaktadır.

-Kurumumuz Sivil Savunma iş ve işlemleri sivil savunma ekipleri ve idareciler tarafından koordine edilmektedir. Konu bağlamında, bina ve eklentilerine ait periyodik bakım onarım ve temizlik işleri düzenli olarak yapılmaktadır. Binamıza ait paratoner bulunmaktadır. Yangın riskine karşına yangın tüpleri dolulukları zamanında yapılarak her zaman hazırda bulundurulmakta, yangın alarm sisteminin çalışır vaziyette olması sağlanmaktadır. Acil Eylem Planları, Sabotaj Planları düzenli olarak güncellenmekte ve personele eğitimleri verilmektedir. İhbarlı, ihbarsız yangın, deprem ve acil durum bina tahliye tatbikatları yapılmaktadır.

-Derslerimizde kullanılan araç ve gereçlerin eksik olması, kullanım esasları, teknolojik araç gereksinimi gibi konular sene başında öğretmenlerle yapılan toplantılarda belirlenip, eksiklikler giderilmekte, kullanım esasları da diğer kullanıcılarla paylaşılmaktadır.

-Pandemi sürecinde, kendi imkanlarıyla maske üretimi ve dağıtımı ile ilgili çalışma yapan ilk kurumlardan birisi olmak diğer kurumlara örnek teşkil edecek niteliktedir. Yine son yaşanan Maraş depremlerinde ilk organize olan kurumlardan biri olarak deprem bölgesine, kendi atölyelerimizde ürettiğimiz battaniye, pijama, eşofman, şapka, bere gibi malzemeler ile dışardan temin ettiğimiz gıda ve diğer malzemeleri deprem bölgelerine daha sonra da kaldıkları yuvtlara gönderdik. Ayrıca dezavantajlı kadınların mesleki beceri kazanmalarına yönelik çalışma yapan Aile Destek Merkezi'ndeki kurslarımız ve oradaki sosyal faaliyetlerin organizasyonunu da örnek çalışmalar olarak gerçekleştirmekteyiz.

-Kurumumuz yaptığı ve ortak olduğu projeler kapsamında, pek çok seminer ve konferansa ev sahipliği yapmaktadır. Özellikle hedef kitemizin büyük kısmını oluşturan kadınlara yönelik farkındalık eğitimleri de devam ettirilmektedir.

-Yukarıda belirtilen faaliyetlere ilaveten, kurumumuz , hayat boyu öğrenmenin temel hedefleri doğrultusunda sosyal ve kültürel faaliyetlere de önem vermekte ve her yaştan, her kesime uygun eğitim faaliyetleri düzenlenmektedir. Bu kapsamda, Türk Halk Müziği, Türk Sanat Müziği koroları, halk oyunları ekip ve gösterileri düzenlenmekte, fuar ve sergilere katılım sağlanmaktadır. Temizliğin ve geri dönüşümün çok önemli olduğu günümüzde kurumumuza ait "okulum Temiz Belgesi" ve "Sıfır Atık" projelerimiz bulunmaktadır. Projelerimiz kapsamında da çeşitli panel, seminer, konferanslar düzenlenmekte, yurt içi ve yurt dışı eğitici ve öğrenci hareketliliği gerçekleştirilmektedir.

Çevre analizinde; kurumumuzu etkileyebilecek dışsal değişimler ve eğilimler değerlendirilmiştir. PEST Analizi faktörlerin incelenerek önemli ve hemen harekete geçilmesi gerekenleri tespit etmek ve bu faktörlerin, olumlu veya olumsuz kimleri etkilediğini ortaya çıkarmak için yapılan analizdir. Kurumumuzda PEST Analizi, politik(siyasi), ekonomik, sosyal ve teknolojik faktörlerin incelenerek önemli ve hemen harekete geçirilmesi gerekenleri tespit etmek ve bu faktörlerin olumlu (fırsat) veya olumsuz (tehdit) etkilerini ortaya çıkarmak için yapılan bir analizdir. Politik, ekonomik, sosyal ve teknolojik değişimlerin sakıncalı(tehdit) taraflarından korunmak, avantajlı(fırsat) taraflarından yararlanmaya çalışmaktır. Kurumumuz politik, ekonomik, sosyal ve teknolojik alanlardaki çevre değişkenlerini değerlendirmiş, bu değişkenlerin kurumun gelişimine nasıl katkı sağlayacağını ya da kurum gelişimini nasıl engelleyeceğini belirlenmiştir. Bu değişkenlerden kurumumuzun gelişimine katkı sağlayacak olanlar bir fırsat olarak değerlendirilmiştir. Bunun yanı sıra kurum gelişimini engelleyebilecek olan değişkenler ise tehdit olarak alınmış ve planlama yapılırken bu tehditler göz önünde bulundurulmuştur. Sosyal faktörler çevrenin sosyokültürel değerleri ve tutumları ile ilgilidir.

Bu değer ve tutumlar kurumumuz çalışanları ve hizmet sunduğu kesimler açısından önemlidir. Çünkü bu konular örgütün stratejik hedeflerini, amaçlarını etkileyebilir, kurum açısından bir fırsat ya da tehdit oluşturabilir. Sosyal açıdan çevre analizi yapılırken kurumun bulunduğu çevredeki yaşantı biçimi, halkın kültürel düzeyi, toplumsal gelenekler vb. konular dikkate alınmalı, bu konuların kurum açısından bir fırsat mı yoksa tehdit unsuru mu olduğu tespit edilmelidir. Teknolojik alandaki hızlı gelişmeler, telefon, radyo, televizyon ve internet gibi günümüz haberleşme araçları çevrede olup bitenlerden zamanında haberdar olma olanakları yanında, yazılı haberleşmenin ifade güçlüklerini ortadan kaldırmış, hatta birtakım olayları görerek anında izleyebilme olasılığını gerçekleştirmiş bulunmaktadır.

Herhangi bir haber, mesaj veya önemli bir olay, dünyanın herhangi bir yerine vakit geçirmeksizin çok çabuk ulaşmakta; dünyanın herhangi bir yerinden başka bir yere bilgi ve deneyim transferi gerçekleştirilebilmektedir. Bu durum bilimsel, teknik ve düşünsel alanlarda meydana gelen gelişmelerin iyi veya kötü sonuçlarıyla bütün dünyaya yayılmasını sağlamaktadır.

Böylece, dünyada kişiler arası ilişkilerde olduğu kadar, grup ve uluslararası ilişkilerde de sosyokültürel yönden hızlı değişimler meydana gelmektedir. Bilimsel, teknik ve düşünsel değişimler, eğitim ve öğretim alanındaki sistem ve yöntemleri de temelinden değişime zorlamaktadır.

Kurumumuz çevre analizi yapılırken, Türk eğitim sisteminin genel yapısı, Bakanlığımızın ve İl Milli Eğitim Müdürlüğümüzün; dünyada ve AB ülkelerinde genel durum ve eğilimler ve eğitimde yeni yaklaşımlara ait görüşleri ile pedagojik ve akademik gereklerin yanında ilgili tarafların görüşleri dikkate alınmıştır. Bu bölümde çevre analizi ve üst politika belgeleriyle uyumu ele alınmıştır.

Bu aşamada bölgemizdeki politik, ekonomik, sosyal-kültürel ve teknolojik faktörler analiz edilmiştir.

Politik / Yasal Faktörler	Ekonomik Faktörler
<ul style="list-style-type: none"> ▪ İlgili Mevzuat ▪ Kalkınma Planlar ▪ MEB Strateji Belgesi ▪ Milli Eğitim Şura Kararları ▪ İş kanunları ▪ Çevresel Düzenlemeler ▪ Politik İstikrar ▪ Kamu Mali Kontrol Yönetimi ▪ Kamu ve özel kuruluşların Destekleri ▪ Uluslar Arası İlişkiler 	<ul style="list-style-type: none"> ▪ Dünyadaki genel ekonomik durum ▪ Uluslararası ekonomik kuruluşlarUlusal-Makro Ekonomik Durum ▪ Ticari Döngüler ▪ Enflasyon ve değişim oranları ▪ Pazar ve kredi kaynakları, güvensizlik ▪ İstihdam Politikaları ve İşgücü durumu ▪ Orta Vadeli Program ▪ Küreselleşme ▪ 12.Kalkınma Planı ▪ Bölgesel Ekonomik Durum ▪ Enerji ve Maliyet
Sosyal / Kültürel Faktörler	Teknolojik Faktörler
<ul style="list-style-type: none"> ▪ 12.Kalkınma Planı ▪ Toplumdaki Etkili Değerler ▪ Eğitimde Fırsat Eşitliği ▪ Çevreye Duyarlılık ▪ Tüketici Eğilimleri ▪ Sağlık Bilinci ▪ Nüfus Artış Oranı ▪ Gelir Dağılımındaki Farklılık ve Hassasiyet ▪ Ürün ömür döngüsü ▪ Yeni ihtiyaç ve isteklerle satın alma eğilimleri ▪ Çalışma ve boş zaman eğilimleri ▪ Zenginlik ve gelir dağılımı ▪ Doğum artış oranı ve ortalama ömür ▪ Toplumdaki etkili değerler 	<ul style="list-style-type: none"> ▪ ARGE Çalışmaları ▪ AR-GE Harcamaları ▪ Bilişim Teknolojileri ▪ Bilgi Toplumu Stratejileri ▪ Teknoloji Transferi ▪ Teknoloji Gelişme Hızı ▪ Enerji Kaynakları ve Kullanılabilirlik ▪ Yeni ürünler ▪ Alternatif ve yeni teknolojiler ▪ Girdi kaynakları – maliyet ▪ Endüstri ve Eğitim ▪ Özel destekler ▪ Devletin müdahalesi ▪ Harcamalar

Çevresel Etkenler
<ul style="list-style-type: none"> ● Hava ve su kirlenmesi, ● Toprak yapısı, ● Bitki örtüsü, ● Doğal kaynakların korunması için yapılan çalışmalar, ● Çevrede yoğunluk gösteren hastalıklar, ● Doğal afetler (deprem kuşağında bulunma, Covid 19, kene vakaları vb.)

Kurumumuzun temel istatistiklerinde verilen kurum künyesi, çalışan bilgileri, bina bilgileri, teknolojik kaynak bilgileri ve gelir gider bilgileri ile paydaş anketleri sonucunda ortaya çıkan sorun ve gelişime açık alanlar iç ve dış faktör olarak değerlendirilerek GZFT tablosunda belirtilmiştir. Dolayısıyla olguyu belirten istatistikler ile algıyı ölçen anketlerden çıkan sonuçlar tek bir analizde birleştirilmiştir.

Kurumun güçlü ve zayıf yönleri donanım, malzeme, çalışan, iş yapma becerisi, kurumsal iletişim gibi çok çeşitli alanlarda kendisinden kaynaklı olan güçlülükleri ve zayıflıkları ifade etmektedir ve ayırmada temel olarak okul müdürü/müdürlüğü kapsamında bakılarak iç faktör ve dış faktör ayrımı yapılmıştır.

İçsel Faktörler

Güçlü Yönlerimiz	Zayıf Yönlerimiz
<ul style="list-style-type: none"> *Öğretmenlerinin ihtiyaç duyduğunda Kurum Müdürlüğü yöneticilerine ulaşabilmesi *Liderlik davranışlarını sergileyebilen, insan ilişkilerine önem veren yönetici ve çalışanların bulunması *Öğretmen, yönetici ve çalışan iş birliğinin güçlü olması *Deneyimli öğretmen kadrosuna sahip olma *Kendini geliştiren gelişime açık ve teknolojiyi kullanan öğretmenlerin olması *Kurumun sosyal, kültürel faaliyetler ve projelerdeki başarısı *Bilişim Teknolojileri Sınıfının olması *ADSL bağlantısının olması *Ders dışı faaliyetlerin yapılması *Çok Amaçlı Salonun olması *Güvenlik kameralarının olması *Kurum çevre ilişkilerinin üst seviyede olması 	<ul style="list-style-type: none"> *Mevcut binanın ihtiyacı karşılayacak büyüklükte olmaması *Kursların birbirinden çok uzak ve kurumdan bağımsız binalarda açılması *En çok talep olan alanlarda kurs açmak için norm kadromuzun yetersiz olması *Atölye ve derslikler çok dağınık olduğu için malzeme temininde zorluk yaşanması *Kadrolu hizmetli ve memur personelinin olmaması *Sportif faaliyetler için kapalı spor salonunun olmayışı *Kursiyerlerin ortak bir okul kültüre sahip olmaması *Merkez dersliklerinin yetersizliği sebebiyle kursların çoğunun merkez dışında olması *Kurumumuzdan hizmet alan hedef kitlenin çocuklarını bırakabilecekleri bir kreşe sahip olunmaması *Kursiyerlerin ve ziyaretçilerin faydalanabileceği bir kantinin bulunmaması *Açık Öğretim iş ve işlemlerinin her geçen yıl değişken yapıda olması ve personel yetersizliği

Dışsal Faktörler

Fırsatlarımız	Tehditlerimiz
<ul style="list-style-type: none">*Mülki ve yerel yetkililerle olan olumlu diyalog ve iş birliği*Okulumuzun diğer okullar ve kurumlarla iletişiminin güçlü olması*Yerel yönetim ve sivil toplum kuruluşların eğitime desteği*Bakanlığımız Hayat Boyu Öğrenme stratejilerinin yetişkin eğitimini geliştirici nitelikte olması*Hayırseverlerin varlığı*Hizmet alanların beklenti ve görüşlerinin dikkate alınması*Kurumumuz ana binasının ilçe merkezinde ve ulaşımın kolay olduğu bir yerde bulunması*İnsan kaynaklarının yeterliliği*Eğitim kadromuzun dinamizmi*İlçe Milli eğitim Müdürlüğünün kurumumuza yakın olması*Belediyenin kurumumuza yakın olması*Eğitim kadromuzun dinamizmi*İlçemizde üniversitenin bulunması*Kaliteli eğitim öğretime talebin artması*İlçe nüfusumuzun artması*İlçe merkezinde bulunmaktan kaynaklı diğer kamu ve kuruluşları ile iletişimin kolay sağlanması.	<ul style="list-style-type: none">*Hizmet alanındaki hedef kitlenin çok farklı gruplardan oluşması*Parçalanmış ve problemlili aileler*Medyanın eğitici görevini yerine getirmemesi*Bulduğumuz bölgenin hızlı göç alması*Kurs merkezlerimizin bazılarının şehir merkezine uzaklığı*İnternet ortamında oluşan bilgi kirliliği, doğru ve güvenilir bilgiyi ayırt etme güçlüğü*Toplumda yetişkin eğitimi ile ilgili yeterli bilincin oluşmaması*Eğitimde uygulanan sınav sisteminde değişiklikler yaşanması*Bireylerde oluşan teknoloji bağımlılığı*Kurum bina ve eklentilerine her gün çok değişik yaş ve gruplardan ziyaretçi gelmesi

Gelişim ve sorun alanları analizi ile GZFT analizi sonucunda ortaya çıkan sonuçların planın geleceğe yönelim bölümü ile ilişkilendirilmesi ve buradan hareketle hedef, gösterge ve eylemlerin belirlenmesi sağlanmaktadır.

Gelişim ve sorun alanları ayrımında eğitim ve öğretim faaliyetlerine ilişkin üç temel tema olan Eğitime Erişim, Eğitimde Kalite ve Kurumsal Kapasite kullanılmıştır. Eğitime erişim, öğrenci ve kursiyerlerin eğitim faaliyetine erişmesi ve tamamlamasına ilişkin süreçleri; Eğitimde kalite, öğrenci ve kursiyerlerin akademik başarısı, sosyal ve bilişsel gelişimi ve istihdamı da dâhil olmak üzere eğitim ve öğretim sürecinin hayata hazırlama evresini; Kurumsal kapasite ise kurumsal yapı, kurum kültürü, donanım, bina gibi eğitim ve öğretim sürecine destek mahiyetinde olan kapasiteyi belirtmektedir.

Eğitime Erişim	Eğitimde Kalite	Kurumsal Kapasite
Okullaşma Oranı	Akademik Başarı	Kurumsal İletişim
Okula Devam/ Devamsızlık	Sosyal, Kültürel ve Fiziksel Gelişim	Kurumsal Yönetim
Okula Uyum, Oryantasyon	Sınıf Tekrarı	Bina ve Yerleşke
Özel Eğitime İhtiyaç Duyan Bireyler	İstihdam Edilebilirlik ve Yönlendirme	Donanım
Yabancı Öğrenciler	Öğretim Yöntemleri	Temizlik, Hijyen
Hayatboyu Öğrenme	Ders araç gereçleri	İş Güvenliği, Okul Güvenliği
		Taşıma ve servis

Gelişim ve sorun alanlarına ilişkin GZFT analizinden yola çıkılarak saptamalar yapılırken yukarıdaki tabloda yer alan ayrımında belirtilen temel sorun alanlarına dikkat edilmiştir.

Eğitim ve Öğretime Erişim Gelişim/Sorun Alanları Listesi

- Kursiyerlerin devamsızlık durumları
- Açık Öğretim Okullarında aktif öğrenci sayısının az olması
- Hayat boyu öğrenmeye katılım
- Hayat boyu öğrenmenin tanıtımı
- HEMBA uzaktan eğitim alanının tanıtımı
- Özel eğitime ihtiyaç duyan bireylerin uygun eğitime erişimi
- Yabancı Uyruklu vatandaş sayısındaki artış ve eğitim talepleri

Eđitim ve Öğretimde Kalite Gelişim/Sorun

Alanları

- Eğitim öğretim sürecinde sanatsal, sportif ve kültürel faaliyetler
- Okuma kültürü
- Kurum sağlığı ve hijyen
- Madde ve teknoloji bağımlılığı
- Öğretmenlere yönelik hizmetiçi eğitimler
- Öğretmen yeterlilikleri
- Eğitimde bilgi ve iletişim teknolojilerinin kullanımı
- Yaygın eğitimi destekleme ve yetiştirme kursları
- Mesleki ve kişisel rehberlik hizmetleri
- Usta Öğreticilere yönelik oryantasyon faaliyetleri

- Özel öğretim ihtiyacı olan birey ve ailelerine yönelik eğitim ve öğretim hizmetleri
- Hayat boyu rehberlik hizmeti
- Hayat boyu öğrenme kapsamında sunulan kursların çeşitliliği ve niteliği
- Mesleki kursların piyasa ihtiyacına göre belirlenmesi
- Atölyelerin günün ihtiyaçlarına göre güncellenmesi
- Akreditasyon
- Yabancı dil yeterliliği
- Uluslararası hareketlilik programlarına katılım
- Kalkınma Ajansına başvuru
- Okuma yazma kurslarını yaygınlaştırma

Kurumsal Kapasite Gelişim/Sorun

Alanları

- İnsan kaynağının genel ve mesleki yetkinliklerinin geliştirilmesi
- Öğretmenlerin adaylık eğitimi, hizmet öncesi mesleki uyum eğitimleri ile ilgili standartlar ve bu konuda ilgili mevzuatın uygulanması
- Çalışma ortamları ile sosyal, kültürel ve sportif ortamların iş motivasyonunu sağlayacak biçimde düzenlenmesi
- Çalışanların ödüllendirilmesi
- Hizmetiçi eğitim kalitesi
- Yabancı dil becerileri
- Öğretmenlere yönelik fiziksel alan yetersizliği
- Kurumun sosyal, kültürel, sanatsal ve sportif alanları ve atölyelerinin yetersizliği
- Bazı atölyelerin şehir merkezine uzak olması
- Donatım eksiklerinin giderilmesi
- Hizmet binalarının fiziki kapasitesinin yetersiz olması
- Ödeneklerin etkin ve verimli kullanımı
- Alternatif finansman kaynaklarının geliştirilmesi

- Uluslararası Fonların etkin kullanımı
- Okul-Aile Birlikleri
- İş ve işlemlerin zamanında yapılarak kamu zararı oluşturulmaması
- Kurumsal aidiyet duygusunun geliştirilmemesi
- Kurumlarda stratejik yönetim anlayışının bütün unsurlarıyla hayata geçirilmemiş olması
- Stratejik planların uygulanabilmesi için kurumlarda üst düzey sahiplenmenin yetersiz olması
- İstatistik ve bilgi temininin güç olması
- Bilgiye erişim imkânlarının ve hızının artırılması
- Teknolojik altyapı eksikliklerinin giderilmesi
- Mobil uygulamaların geliştirilmesi, yaygınlaştırılması
- İş güvenliği ve sivil savunma
- Diğer kurum ve kuruluşlarla işbirliği
- İç kontrol sisteminin etkin kılınması
- Bürokrasinin azaltılması
- Bütünsel bir izleme-değerlendirme sisteminin kurulması



III. BÖLÜM

GELECEĞE BAKIŞ

2024-2028
Stratejik **PLAN**

3.1. MİSYON

Tüm bireylere, çağın gelişen ihtiyaçlarına cevap verebilecek bilgi, beceri ve davranışları kazandırmak, onların ilgi ve istekleri doğrultusunda ekonomik, toplumsal ve kültürel gelişmelerini sağlayarak toplumun yaşam kalitesini yükseltmektir.

3.2. VİZYON

HERKES İÇİN HER YERDE EĞİTİM” düşüncesinden yola çıkılarak kişinin günlük yaşamını kolaylaştırarak; onların mutluluğuna çalışan bir kurum olmak.

3.3. TEMEL DEĞERLER

Türk Milli Eğitimin temel amaç ve değerleri rehberliğinde, temel değerlerimiz:

- Çağdaş toplumun oluşmasında milli ve manevi değerlerimizi esas alırız,
- Halk Eğitimi Merkezi olarak daima halkın yanında ve halkın hizmetinde oluruz.,
- Meslek sahibi olamamış ya da mesleğinde kendini geliştirmek isteyen vatandaşlarımıza, gerekli eğitimi veririz. Okuma yazma bilmeyen vatandaşlarımıza da okuma yazma öğretiriz,
- Gerçek başarıya ekip çalışması ve ortak kararlarla varabileceğimize inanırız,
- Toplumun gelişen teknolojiye ulaşabilmesi için çalışırız,
- Çalışanlarımızın fikirlerine değer veririz,
- Gerçek Başarıya ulaşmanın yolunun sevgiden geçtiğine inanırız,
- Çağdaş bir toplum olabilmenin yolunun kültür değerlerimize bağlı, aynı zamanda dünyadaki gelişmelere açık olmaktan geçtiğine inanırız,
- Şartlarımız ne olursa olsun halkımıza en iyi hizmeti vermeye çalışırız,
- Toplumun örf, adet, inanç ve değerlerine önem veririz.



IV. BÖLÜM

**AMAÇ, HEDEF VE
STRATEJİLERİN
BELİRLENMESİ**

**2024-2028
Stratejik PLAN**



TEMALAR

AMAÇLAR

HEDEFLER

STRATEJİLER

TEMA:	ERİŞİM VE KATILIM
STRATEJİK AMAÇ 1.	Bireyin bilgi, beceri ve yetkinliklerini geliştirmek amacıyla bireysel ve toplumsal bir yaklaşımla hayat boyu öğrenme imkânları sunmak.
Hedef 1.1.	Kursiyerlerin yaygın eğitim kurs programlarına erişim, devam ve tamamlama oranları artırılacaktır.
Hedef 1.2	Hayat boyu öğrenmeyle bireylerde kişisel, çevresel ve mesleki anlamda farkındalık oluşturulacaktır.
Hedef 1.3	Özel eğitime ihtiyaç duyan ve özel politika gerektiren grupların (engelliler, üstün yetenekliler romanlar, cezaevlerinde bireyler, yaşlılar, mevsimlik tarım işçilerinin çocuklarının eğitimi vb.) hayat boyu öğrenmeye erişimleri artırılacaktır.

TEMA:	KALİTE
STRATEJİK AMAÇ 2	Ulusal ve uluslararası standartlarda bireylere bilgi, beceri, tutum ve davranış kazandırarak girişimci, yenilikçi, yaratıcı, dil becerileri yüksek, iletişime ve öğrenmeye açık, öz güven ve sorumluluk sahibi, sağlıklı ve mutlu bireylerin yetişmesini sağlamaktır.
Hedef 2.1	Hayat boyu öğrenme faaliyetleri yolu ile bireylerde beceri ve yetkinliklerin geliştirilmesi
Hedef 2.2	Hayat boyu öğrenme faaliyetleri yolu ile kurumun yenilikçi potansiyelini artırmak, iş birliklerini genişletmek, proje bazlı faaliyetler gerçekleştirmek
Hedef 2.3	Eğitim ve öğretimin bilişsel, duyuşsal ve davranışsal açıdan sağlıklı ve güvenli bir ortamda gerçekleştirilme için kurum sağlığı ve güvenliği geliştirilecektir.

TEMA:	KAPASİTE
STRATEJİK AMAÇ 3.	Kurumun amaçlarına ulaşmasını sağlayacak kurumsal imkân ve yetkinlikler verimli ve sürdürülebilir bir şekilde geliştirilecektir.
Hedef 3.1	Kurumun fiziki mekânlarının ihtiyaç ve hedefleri doğrultusunda iyileştirilmesi sağlanacaktır.
Hedef 3.2	Kurum yöneticilerinin ve öğretmenlerin mesleki gelişimleri güçlendirilecektir.

TEMA:	ERİŞİM VE KATILIM								
STRATEJİK AMAÇ 1.	Bireyin bilgi, beceri ve yetkinliklerini geliştirmek amacıyla bireysel ve toplumsal bir yaklaşımla hayat boyu öğrenme imkânları sunmak.								
Hedef 1.1.	Kursiyerlerin yaygın eğitim kurs programlarına erişim, devam ve tamamlama oranları artırılabacaktır.								
PG NO	Performans Göstergeleri	Hedefe Etkisi (%)	Başlangıç Değeri	2024 Hedef	2025 Hedef	2026 Hedef	2027 Hedef	2028 Hedef	
PG 1.1.1.	Açılan kurs sayısı	40	873	875	880	885	890	895	
PG 1.1.2.	Kurslara kayıt yaptıran kursiyer sayısı	30	18.200	18.210	18.215	18.220	18.225	18.230	
PG 1.1.3.	Bir kurs süresince katıldığı kursu tamamlayan kursiyer oranı (%)	20	75,26	76	77	78	79	80	
PG 1.1.4.	Kurum, kuruluşlar ve sivil toplum kuruluşları ve ile yapılan iş birlikleri sayısı	10	12	13	14	15	16	17	
Stratejiler	S1. Kursların tamamlanmama nedenleri araştırılarak buna yönelik önleyici tedbirler geliştirilecektir. S2. Hayat boyu rehberlik faaliyetleri ile kursiyerlerin kuruma, kurum kültürüne ve katılacakları kurslara uyumunu güçlendirmek için çalışmalar yürütülecektir. S3. Kurum, kuruluşlar ve sivil toplum kuruluşları ile yapılan iş birlikleri ile merkezin etki alanının genişletilmesi sağlanacaktır.								
KOORDİNATÖR	KURUM İDARESİ								
İŞ BİRLİĞİ YAPILACAK BİRİMLER	Belediye, Kamu kurum ve Kuruluşları, Okullar, Üniversite, KYK Yurtları								
RİSKLER	Kurs merkezlerinin kurum merkez binasından uzak olması ulaşım sorunlarına neden olabilir. Bu da kurslara olan talebin azalmasına, kursun tamamlanmamasına neden olabilir.								
MALİYET TAHMİNİ	82.479.612								
TESPİTLER	Bazı kurslara olan talep artarken bazı kurslar her zaman aynı talebi almamaktadır.								
İHTİYAÇLAR	Taraflımıza tahsis edilmiş müstakil bir bina, hedeflerimizi gerçekleştirmede büyük avantaj sağlayacaktır.								

TEMA:	ERİŞİM VE KATILIM								
STRATEJİK AMAÇ 1.	Bireyin bilgi, beceri ve yetkinliklerini geliştirmek amacıyla bireysel ve toplumsal bir yaklaşımla hayat boyu öğrenme imkânları sunmak.								
Hedef 1.2	Hayat boyu öğrenmeyle bireylerde kişisel, çevresel ve mesleki anlamda farkındalık oluşturulacaktır.								
PG NO	Performans Göstergeleri	Hedef Etkisi (%)	Başlangıç Değeri	2024 Hedef	2025 Hedef	2026 Hedef	2027 Hedef	2028 Hedef	
PG 1.2.1.	Bir yılda yerel, ulusal ve uluslararası proje, yarışma, müsabaka, sergi, defile vb. etkinliklere katılan kursiyer sayısı	30	250	300	350	400	450	500	
PG 1.2.2.	Hayat boyu öğrenme tanıtım faaliyetleri kapsamında gerçekleştirilen etkinlik sayısı	40	6	8	10	12	14	16	
PG 1.2.3.	Merkez dışında düzenlenen etkinlik sayısı	30	4	6	8	10	12	14	
Stratejiler	<p>S1. Yaygın eğitim kurs programlarına katılımı artırmak için farkındalık artırıcı etkinlikler düzenlenecektir.</p> <p>S2. Yaygın eğitim kurs programlarının tanıtımı için bölgesel faaliyetler gerçekleştirilecektir.</p> <p>S3. Hayat Boyu Öğrenme Haftası kapsamında faaliyetler düzenlenecektir.</p> <p>S4. Toplumda hayat boyu öğrenme kültürünün yaygınlaştırılması ve hayat boyu öğrenme farkındalığının artırılmasına yönelik çeşitli sosyal sorumluluk faaliyetleri düzenlenecektir.</p> <p>S5. Toplumda hayat boyu öğrenme kültürünün yaygınlaştırılması ve hayat boyu öğrenme farkındalığının artırılmasına yönelik bölgesel (yerel), ulusal ve uluslararası proje, yarışma, müsabaka, sergi, defile vb. düzenlenecektir.</p> <p>S6. Hayat boyu öğrenme tanıtım faaliyetleri kapsamında etkinlik (yazılı ve görsel medya araçlarının kullanımı, sosyal medya, saha ziyaretleri vb.) düzenlenecektir.</p>								
KOORDİNATÖR	SP Ekibi								
İŞ BİRLİĞİ YAPILACAK BİRİMLER	Belediye, Kamu Kurum ve Kuruluşları, İl ve İlçe Milli Eğitim Müdürlükleri, Ulusal Ajans								
RİSKLER	Uluslararası projelerin kabul edilmeme durumunda bazı faaliyetler yapılamayacaktır.								
MALİYET TAHMİNİ	58.914.008								
TESPİTLER	Sosyal faaliyetler toplum tarafından ilgiyle karşılanmaktadır.								
İHTİYAÇLAR	Ulaşım giderleri, sergi ve fuarlarda kullanılacak malzemeler ihtiyacı oluşturmaktadır.								

TEMA:	ERİŞİM VE KATILIM								
STRATEJİK AMAÇ 1.	Bireyin bilgi, beceri ve yetkinliklerini geliştirmek amacıyla bireysel ve toplumsal bir yaklaşımla hayat boyu öğrenme imkânları sunmak.								
Hedef 1.3	Özel eğitime ihtiyaç duyan ve özel politika gerektiren grupların (engelliler, üstün yetenekliler romanlar, cezaevlerinde bireyler, yaşlılar, mevsimlik tarım işçilerinin çocuklarının eğitimi vb.) hayat boyu öğrenmeye erişimleri artırılacaktır.								
PG NO	Performans Göstergeleri	Hedefe Etkisi (%)	Başlangıç Değeri	2024 Hedef	2025 Hedef	2026 Hedef	2027 Hedef	2028 Hedef	
PG 1.3.1	Bir yılda yaygın eğitim kurslarına katılan dezavantajlı kursiyer sayısı	30	256	260	270	280	290	300	
PG 1.3.2.	Bir yılda yaygın eğitim kurslarına katılan geçici koruma altındaki yabancı kursiyer sayısı	30	82	85	90	95	100	105	
PG 1.3.3	Hayat boyu öğrenmeye erişimin artırılmasına yönelik gerçekleştirilen faaliyetler ile kurslara ve Açık Öğretim okullarına katılan, özelpolitika gerektiren grupların (cezaevlerinde kalanlar, yaşlılar, romanlar, mevsimlik tarım işçilerinin çocuklarının eğitimi vb.)katılımcı sayıları	40	136	140	145	150	155	160	
Stratejiler	<p>S1. Hayat boyu öğrenme kurumları özel eğitime ihtiyaç duyan bireylere uygun hâle getirilecektir.</p> <p>S2. Özel eğitime ihtiyaç duyan bireylere kurslar düzenlenecektir.</p> <p>S3. Özel eğitime ihtiyaç duyan bireylerin ailelerine yönelik kurslar düzenlenecektir.</p> <p>S4. Özel eğitime ihtiyaç duyan bireylerin yaygın eğitim faaliyetlerine katılmasının önündeki tanıtım eksikliği, kuruma erişimde yaşanan sorunlar vb. engeller tespit edilerek bu sorunların giderilmesine yönelik çalışmalar yürütülecektir.</p> <p>S5. Özel politika gerektiren gruplara yönelik alan taraması faaliyetleri yürütülecektir.</p>								
KOORDİNATÖR	SP Ekibi								
İŞ BİRLİĞİ YAPILACAK BİRİMLER	İlçe Milli Eğitim Müdürlüğü, Rehabilitasyon Merkezleri, Okullar								
RİSKLER	Özel ihtiyacı olan bireylere yönelik açılacak kurslarda görevlendirilecek öğretmen temininde, kurs mekanının bulunmasında sorunlar yaşanması ve özel eğitim ihtiyacı olan bireylere yönelik bu çalışmaların gerekli tedbirler alınsa bile bazen bireyin sosyal gelişimine olumsuz etkisi olacak riskleri barındırması								
MALİYET TAHMİNİ	54.986.408								
TESPİTLER	Velilerin yetişkin eğitimi konusunda yeterince bilgi sahibi olmamaları, bu kurslara olan talebi etkilemektedir.								
İHTİYAÇLAR	Bu alanda yetkin öğretmen, rehber öğretmen ve personel								

TEMA:	KALİTE									
STRATEJİK AMAÇ 2	Ulusal ve uluslararası standartlarda bireylere bilgi, beceri, tutum ve davranış kazandırarak girişimci, yenilikçi, yaratıcı, dil becerileri yüksek, iletişime ve öğrenmeye açık, öz güven ve sorumluluk sahibi, sağlıklı ve mutlu bireylerin yetişmesini sağlamaktır.									
Hedef 2.1	Hayat boyu öğrenme faaliyetleri yolu ile bireylerde beceri ve yetkinliklerin geliştirilmesi									
PG NO	Performans Göstergeleri			Hedef Etkisi (%)	Başlangıç Değeri	2024 Hedef	2025 Hedef	2026 Hedef	2027 Hedef	2028 Hedef
PG 2.1.1	Açılan Kurslara katılımcı sayısı	Dijital okuryazarlık kursu kursiyer sayısı	15	49	50	55	60	65	70	
		Medya okuryazarlığı kursu kursiyer sayısı	10	12	13	14	15	16	17	
		Finansal okuryazarlık kursu kursiyer sayısı	10	15	16	17	18	19	20	
		Çevre okuryazarlığı kursiyer sayısı	10	25	30	35	40	45	50	
		Sağlık Okur yazarlığı	15	30	35	40	45	50	55	
PG 2.1.2	Okuma yazma kurslarında Belgelendirilen kursiyer sayısı		20	81	82	83	84	85	86	
PG 2.1.3	İşbirliği ile açılan mesleki ve teknik kurslara katılan kursiyer sayısı		20	3.632	3.650	3.655	3.660	3.665	3.670	
Stratejiler	<p>S1. Okuma yazma bilmeyen vatandaşların tespiti için alan taraması faaliyetleri yürütülecektir.</p> <p>S2. Çevre koruma alanında bölgede bulunan vatandaşların farkındalığını artırmaya yönelik proje, faaliyet, kurs vb. etkinlikler düzenlenecektir.</p> <p>S3. Çağın gerektirdiği okuryazarlık becerilerinin bölgede bulunan vatandaşlara tanıtımı amaçlı faaliyetler yürütülecektir.</p> <p>S4. Bölgede bulunan iş gücünün becerilerinin artırılmasına yönelik faaliyetler yürütülecektir.</p> <p>S5. Girişimcilik alanında bireylerin farkındalık düzeylerinin artırılmasına yönelik çalışmalar yürütülecektir.</p>									
KOORDİNATÖR	SP Ekibi									
İŞ BİRLİĞİ YAPILACAK BİRİMLER	İlçe Milli Eğitim Müdürlüğü, Okullar, Fabrikalar, İş Yerleri ve İşverenler, Muhtarlıklar İŞKUR									
RİSKLER	Kursların duyurulması ve organize edilmesinde işbirlikçilerin yeterince ilgili olmaması									
MALİYET TAHMİNİ	43.107.811									
TESPİTLER	Günümüzde medya, çevre, dijital ve finansal okur yazarlık konularının oldukça önem kazandığı görülmektedir. Mesleklere ek kazanım olarak bireysel yeterlilik düzeyini artırmaktadır.									
İHTİYAÇLAR	Bilgisayar laboratuvarları, okua yazma kursu öğrenim materyalleri									

TEMA:	KALİTE								
STRATEJİK AMAÇ 2	Ulusal ve uluslararası standartlarda bireylere bilgi, beceri, tutum ve davranış kazandırarak girişimci, yenilikçi, yaratıcı, dil becerileri yüksek, iletişime ve öğrenmeye açık, öz güven ve sorumluluk sahibi, sağlıklı ve mutlu bireylerin yetişmesini sağlamaktır.								
Hedef 2.2	Hayat boyu öğrenme faaliyetleri yolu ile kurumun yenilikçi potansiyelini artırmak, iş birliklerini genişletmek, proje bazlı faaliyetler gerçekleştirmek								
PG NO	Performans Göstergeleri	Hedef Etkisi (%)	Başlangıç Değeri	2024 Hedef	2025 Hedef	2026 Hedef	2027 Hedef	2028 Hedef	
PG 2.2.1	Yabancı dil kursuna katılan kursiyer sayısı	20	427	430	435	440	445	450	
PG 2.2.2	İş birliği yapılan kurum/kuruluş sayısı	20	12	13	14	15	16	17	
PG 2.2.3	Hibe almak için hazırlanan ve başvurusu yapılan proje sayısı	20	1	2	3	4	5	6	
PG 2.2.4	Yaygın eğitim kurslarındaki kursiyerlerin memnuniyet oranı (5 üzerinden değerlendirilecektir)	20	4,46	4,47	4,48	4,49	4,50	4,51	
PG 2.2.5	Toplumsal sorunları çözmek amacıyla gerçekleştirilen projelerin sayısı	20	1	2	2	2	2	2	
Stratejiler	<p>S1. Kursiyerlerin alanlarında becerilerini geliştirmelerini, yeterliklerinin farkına varmalarını sağlamak amacıyla fikri mülkiyet alanında çalışmalar geliştirilecektir.</p> <p>S2. Yaygın eğitim kurslarına dair kursiyer memnuniyet oranını ölçülecektir. S3. Halk eğitimi merkezi yöneticilerinin sektörle iletişim ve iş birliği becerileri güçlendirilecektir.</p> <p>S4. Proje ve iş birlikleri ile sosyal paydaşlarla etkileşime yönelik çalışmalar yürütülecektir. S5 Bölgede bulunan alışveriş merkezi, cezaevi, huzurevi, kadın sığınma evleri gibi vatandaşların toplu olarak bulunduğu yerlerde faaliyetler düzenlenecektir.</p> <p>S6 Toplumsal sorunları çözmek amacıyla projeler geliştirilecek ve yerelde sosyal taraflarla bir araya gelinecektir.</p> <p>S7. Kursiyerlerin kültür ve sanat festivalleri gibi etkinliklere katılımları ile öğrendikleri el sanatları ürünlerini pazarlamaları ve girişimcilik becerilerini kullanmaları teşvik edilecektir.</p>								
KOORDİNATÖR	SP EKİBİ								
İŞ BİRLİĞİ YAPILACAK BİRİMLER	Ulusal Ajans, Okullar, Beledi, İlçe Milli Eğitim Müdürlüğü								
RİSKLER	Projelerin kabul edilmemesi durumunda hedeflere ulaşmada sorun yaşanacaktır.								
MALİYET TAHMİNİ	31.133.419								
TESPİTLER	Son yıllarda hem uluslararası projelere hem de toplum projelerine yönelik ilgi artmıştır. Yabancı dil donanımına sahip bireylerin istihdamının kolaylaşması bu alana olan ilgiyi artırmıştır.								
İHTİYAÇLAR	Çevre kurum işbirliğinin artırılması								

TEMA:	KALİTE								
STRATEJİK AMAÇ 2	Ulusal ve uluslararası standartlarda bireylere bilgi, beceri, tutum ve davranış kazandırarak girişimci, yenilikçi, yaratıcı, dil becerileri yüksek, iletişime ve öğrenmeye açık, öz güven ve sorumluluk sahibi, sağlıklı ve mutlu bireylerin yetişmesini sağlamaktır.								
Hedef 2.3	Eğitim ve öğretimin bilişsel, duyuşsal ve davranışsal açıdan sağlıklı ve güvenli bir ortamda gerçekleştirilme için kurum sağlığı ve güvenliği geliştirilecektir.								
PG NO	Performans Göstergeleri	Hedef Etkisi (%)	Başlangıç Değeri	2024 Hedef	2025 Hedef	2026 Hedef	2027 Hedef	2028 Hedef	
PG 2.3.1	İSG konusunda eğitim alan personel sayısı	20	72	75	80	85	90	95	
PG 2.3.2	Bağımlılıkla mücadele ile ilgili konularda eğitim alanların sayısı	Kursiyer	10	64	65	70	75	80	85
		Öğretmen	10	4	5	10	15	20	25
PG 2.3.3	Sağlıklı beslenme ve obezite ile ilgili konularda eğitim alanların sayısı	Kursiyer	10	64	65	70	75	80	85
		Öğretmen	10	4	5	10	15	20	25
PG 2.3.4	Hijyen, gıda güvenliği, bulaşıcı hastalıklar ile ilgili konularda eğitim alanların sayısı	10	1.275	1.280	1.285	1.290	1.295	1.300	
PG 2.3.5	Sivil savunma ile ilgili konularda eğitim alanların sayısı	10	14	20	25	30	35	40	
PG 2.3.6	Afet ve acil durum tatbikat sayısı	20	2	3	3	3	3	3	
Stratejiler	<p>S1. Eğitim ortamları iş sağlığı ve güvenliği yönergesine uygun hâle getirilecektir.</p> <p>S2. Kursiyer, öğretmen ve usta öğreticilerde farkındalık oluşturmak için bağımlılıkla mücadele, akran zorbalığı, siber zorbalık, sağlıklı beslenme ve obezite, hijyen, bulaşıcı hastalıklar ve gıda güvenliği gibi konularda alan uzmanları ile iş birliğinde eğitimler düzenlenecektir.</p> <p>S3. Doğa, insan ve teknoloji kaynaklı (deprem, sel, heyelan, yangın, çığ ve salgın hastalıklar vd.) afetlere karşı gerekli tedbirlerin alınması için çalışmalar yapılacaktır.</p>								
KOORDİNATÖR	SP EKİBİ								
İŞ BİRLİĞİ YAPILACAK BİRİMLER	İlçe Milli Eğitim Müdürlüğü, Okullar, İlçe Sağlık Müdürlüğü, RAM ve Okul rehberlik Servisleri, Belediye								
RİSKLER	Eğitimlerde kullanılacak içerikler eğitim alanlar üzerinde olumsuz etkiye neden olabilir. Uzman kişilerce yapılması ve planlaması bu nedenle önemlidir.								
MALİYET TAHMİNİ	45.502.689								
TESPİTLER	Bağımlılık türleri günümüzde çeşitlilik kazandığı için yeni bağımlılık türleriyle ilgili eğitimler de devam etmektedir.								
İHTİYAÇLAR	Okullarla işbirliğinin artırılması, rehber öğretmen olmadığından alan öğretmeni ihtiyacı duyulmaktadır.								

TEMA:	KAPASİTE								
STRATEJİK AMAÇ 3.	Kurumun amaçlarına ulaşmasını sağlayacak kurumsal imkân ve yetkinlikler verimli ve sürdürülebilir bir şekilde geliştirilecektir.								
Hedef 3.1	Kurumun fiziki mekânlarının ihtiyaç ve hedefleri doğrultusunda iyileştirilmesi sağlanacaktır.								
PG NO	Performans Göstergeleri	Hedef Etkisi (%)	Başlangıç Değeri	2024 Hedef	2025 Hedef	2026 Hedef	2027 Hedef	2028 Hedef	
PG 3.1.1	İyileştirilen fiziki mekân (derslik, spor salonu, kütüphane, pansiyon, bahçe, atölye vb.) sayısı	25	1	2	3	4	5	6	
PG 3.1.2	Sektörle iş birliği içerisinde yenilenen atölye ve laboratuvar sayısı	25	0	1	1	1	1	1	
PG 3.1.3	Fiziksel mekanların temizlik ve hijyenine ilişkin memnuniyet oranı (%)	25	4,35	4,36	4,37	4,38	4,39	4,40	
PG 3.1.4	Altyapı ve donatım eksikliği bulunan fiziksel birim sayısı	25	3	2	1	1	1	1	
Stratejiler	<p>S1. Başta kendi binaları olmak üzere vatandaşlara hizmet sunulan mekânların bölümleri (derslik, öğretmenler odası, idari bölüm, kurum bahçesi, sergi salonu vb.) güçlendirilecektir. S2. Kurum personelinin kurumsal aidiyetini artırmak ve vatandaşlar için kurumları daha cazip hale getirmek için uygun koşullarda sosyal alanlar (kütüphane, çok amaçlı salon, atölye, bilişim sınıfı, çocuk oyun ve bakım odası vb.) oluşturulacaktır. S3. Mesleki eğitim yapılacak atölyelerin düzenlenmesi ve mesleki kurslarda kullanılan araç- gerecin modernizasyonu, yenilenmesini, bakım ve onarımı sağlanacaktır. S4. Kurslarda verimliliği artırmak adına açılacak olan kurslarda ihtiyaç duyulacak her türlü donatım malzemesinin (bilgisayar, yazıcı, tezgâh vb.) temini yapılacaktır. S5. Temizlik ve hijyen memnuniyet düzeyi belirlemek için anketler uygulanarak yapılacak değerlendirmeler sonucunda gerekli tedbirler alınacaktır. S6. Bilişim altyapısını güçlendirmek amacıyla sektörle iş birlikleri yapılacaktır. S7. Halk eğitimi programlarının bütçe ve kaynak kullanımının etkin yönetimi sağlanacaktır.</p>								
KOORDİNATÖR	SP EKİBİ ve Kurum İdaresi								
İŞ BİRLİĞİ YAPILACAK BİRİMLER	İlçe Milli Eğitim Müdürlüğü, MEB, Kurum Personeli								
RİSKLER	Kurumun kendisine ait binası olmaması nedeniyle fiziki değişim için başka mercilere bağımlı olma								
MALİYET TAHMİNİ	55.369.588								
TESPİTLER	Fiziki mekanların iyileştirilmesi sonucunda kursiyerlerde olumlu gelişme yaşanmaktadır.								
İHTİYAÇLAR	Mali Kaynaklar								

TEMA:	KAPASİTE								
STRATEJİK AMAÇ 3	Kurumun amaçlarına ulaşmasını sağlayacak kurumsal imkân ve yetkinlikler verimli ve sürdürülebilir bir şekilde geliştirilecektir.								
Hedef 3.2	Kurum yöneticilerinin ve öğretmenlerin mesleki gelişimleri güçlendirilecektir.								
PG NO	Performans Göstergeleri	Hedef Etkisi (%)	Başlangıç Değeri	2024 Hedef	2025 Hedef	2026 Hedef	2027 Hedef	2028 Hedef	
PG 3.2.1	Uzaktan ve Yüzyüze Hizmet içi eğitimi alan Yönetici ve öğretmen sayısı	25	11	11	11	11	11	11	
PG 3.2.2	Doktora ve yüksek lisans eğitimini sürdüren/ tamamlayan öğretmen ve yönetici sayısı	25	1	2	2	2	2	2	
PG 3.2.3	Ücretli usta öğreticilere yönelik gerçekleştirilen faaliyet sayısı	25	4	5	6	7	8	9	
PG 3.2.4	Öğretmen, Usta Öğretici ve Personel Memnuniyet Oranı (%)	25	4,02	4,03	4,04	4,05	4,06	4,07	
Stratejiler	<p>S1. Kurum yöneticilerinin ve öğretmenlerin mesleki gelişim ihtiyaçları tespit edilerek, bu ihtiyaçları gidermeye yönelik bir mesleki gelişim planı hazırlanacaktır.</p> <p>S2. Kurum yöneticilerinin ve öğretmenlerin uzaktan hizmet içi eğitimlere katılmaları teşvik edilecektir.</p> <p>S3. Kurumun önemli paydaşlarından olan Usta Öğreticilerin aidiyet duygularını geliştirecek ve mesleki gelişimlerine katkı sağlayacak faaliyetlerin sayısı artırılacaktır.</p>								
KOORDİNATÖR	SP EKİBİ								
İŞ BİRLİĞİ YAPILACAK BİRİMLER	Öğretmenler, üniversiteler								
RİSKLER	Kurum personeli ve öğretmen sayısının çok az olması ve bazılarının zaten bu eğitimleri almış olması nedeniyle bazı hedeflere erişme oranı düşük olabilir.								
MALİYET TAHMİNİ	107.482.142								
TESPİTLER	Kurumda gerçekleştirilen faaliyetler arttıkça, personel ve usta öğreticilerin kurumla özdeşmeleri artmaktadır. HEMBA'nın kullanırlığı gittikçe artmaktadır.								
İHTİYAÇLAR	HEMBA'nın tanıtımının ülke çapında yaygınlaştırılması.								

Kurumumuz 2024-2028 Stratejik Planı'nın maliyetlendirilmesi sürecindeki temel gaye, stratejik amaç, hedef ve eylemlerin gerektirdiği maliyetlerin ortaya konulması suretiyle politika tercihlerinin ve karar alma sürecinin rasyonelleştirilmesine katkıda bulunmaktır. Bu sayede, stratejik plan ile bütçe arasındaki bağlantı güçlendirilecek ve harcamaların önceliklendirilme süreci iyileştirilecektir.

Bu temel gayeden hareketle planın tahmini maliyetlendirilmesi şu şekilde yapılmıştır:

- ✓ Hedeflere ilişkin eylemler durum analizi çalışmaları sonuçlarından tespit edilmiştir,
- ✓ Eylemlere ilişkin tahmini maliyetler belirlenmiştir,
- ✓ Eylem maliyetlerinden hareketle hedef maliyetleri belirlenmiştir,
- ✓ Hedef maliyetlerinden yola çıkılarak amaç maliyetleri belirlenmiş ve amaç maliyetlerinden de stratejik plan maliyeti belirlenmiştir.

Genel bütçe, valilikler, belediyeler ve okul aile birliklerinin yıllık bütçe artışları ve eğilimleri dikkate alındığında Kurumumuz 2024-2028 Stratejik Planı'nda yer alan stratejik amaçların gerçekleştirilebilmesi için tabloda da belirtildiği üzere beş yıllık süre için tahmini 478.975.678 TL'lik kaynağın elde edileceği düşünülmektedir.

KAYNAK TABLOSU

Kaynak Tablosu	2024	2025	2026	2027	2028	Toplam Maliyet
Genel Bütçe	46.466.114	62.264.593	84.679.846	116.858.188	165.938.627	476.207.367
Valilik Ve Belediyelerin Katkısı	0	0	0	0	0	0
Diğer AB ve Sosyal Dayanışma Fonları	0	0	0	0	0	0
Okul Aile Birliği	270.119	361.959	492.265	679.326	964.642	2.768.311
0	0	0	0	0	0	0
TOPLAM	46.736.233	62.626.552	85.172.111	117.537.513	166.903.269	478.975.678

Müdürlüğümüz stratejik planında 6 hedef bulunmaktadır. Söz konusu hedeflere ilişkin bütçe dağılımları 5 yıllık olarak alttaki tabloda belirtilmiştir. Tabloda görüldüğü üzere son iki yılın gelir ve giderlerinde yaşanan artıştan hareketle hazırlanan beş yıllık maliyetlendirme sonucunda Müdürlüğümüzün tahmini olarak 478.975.678TL'lik bir harcama yapacağı düşünülmektedir. Plan dönemi amaç maliyetlerine ilişkin alttaki tabloda ayrıntılı bilgiye yer verilmiştir.

Amaç ve Hedef No	2024	2025	2026	2027	2028	Beş Yıllık Toplam
AMAÇ 1	19.161.856	25.676.886	34.920.566	48.190.380	68.430.340	196.380.028
Hedef 1	8.047.979	10.784.292	14.666.638	20.239.960	28.740.743	82.479.612
Hedef 2	5.748.557	7.703.066	10.476.170	14.457.114	20.529.102	58.914.008
Hedef 3	5.365.320	7.189.528	9.777.758	13.493.307	19.160.495	54.986.408
AMAÇ 2	11.684.058	15.656.638	21.293.028	29.384.378	41.725.817	119.743.920
Hedef 1	4.206.261	5.636.390	7.665.490	10.578.376	15.021.294	43.107.811
Hedef 2	3.037.855	4.070.726	5.536.187	7.639.938	10.848.712	31.133.419
Hedef 3	4.439.942	5.949.522	8.091.351	11.166.064	15.855.811	45.502.689
AMAÇ 3	15.890.319	21.293.028	28.958.518	39.962.754	56.747.111	162.851.731
Hedef 1	5.402.709	7.239.629	9.845.896	13.587.337	19.294.018	55.369.588
Hedef 2	10.487.611	14.053.398	19.112.622	26.375.418	37.453.094	107.482.142
AMAÇ TOPLAM	46.736.233	62.626.552	85.172.111	117.537.513	166.903.269	478.975.678



V. BÖLÜM

İZLEME VE DEĞERLENDİRME



2024-2028
Stratejik **PLAN**

5018 sayılı Kamu Mali Yönetimi ve Kontrol Kanununun amaçlarından biri; kalkınma planları ve programlarda yer alan politika ve hedefler doğrultusunda kamu kaynaklarının etkili, ekonomik ve verimli bir şekilde elde edilmesi ve kullanılmasını, hesap verebilirliği ve malî saydamlığı sağlamak üzere, kamu malî yönetiminin yapısını ve işleyişini düzenlemektir.

Bu amaç doğrultusunda kamu idarelerinin; stratejik planlar vasıtasıyla, kalkınma planları, programlar, ilgili mevzuat ve benimsedikleri temel ilkeler çerçevesinde geleceğe ilişkin misyon ve vizyonlarını oluşturması, stratejik amaçlar ve ölçülebilir hedefler saptaması, performanslarını önceden belirlenmiş olan göstergeler doğrultusunda ölçmesi ve bu sürecin izleme ve değerlendirmesini yapmaları gerekmektedir.

Bu kapsamda Millî Eğitim Bakanlığı 2024-2028 dönemine ilişkin kalkınma planları ve programlarda yer alan politika ve hedefler doğrultusunda kaynaklarının etkili, ekonomik ve verimli bir şekilde elde edilmesi ve kullanılmasını, hesap verebilirliği ve saydamlığı sağlamak üzere Müdürlüğümüz 2024-2028 Stratejik Planı'nı hazırlamıştır. Hazırlanan planın gerçekleştirme durumlarının tespiti ve gerekli önlemlerin zamanında ve etkin biçimde alınabilmesi için Stratejik Planı İzleme ve Değerlendirme modeli geliştirilmiştir. (Şema 4)

İzleme, stratejik plan uygulamasının sistematik olarak takip edilmesi ve raporlanmasıdır. Değerlendirme ise, uygulama sonuçlarının amaç ve hedeflere kıyasla ölçülmesi ve söz konusu amaç ve hedeflerin tutarlılık ve uygunluğunun analizidir.

2024-2028 Stratejik Planı İzleme ve Değerlendirme Modeli'nin çerçevesini;

1. Performans göstergeleri ve stratejiler bazında gerçekleştirme durumlarının belirlenmesi,
2. Performans göstergelerinin gerçekleştirme durumlarının hedeflerle kıyaslanması,
3. Stratejiler kapsamında yürütülen faaliyetlerin dağılımının belirlenmesi,
4. Sonuçların raporlanması ve paydaşlarla paylaşımı,
5. Hedeflerden sapmaların nedenlerinin araştırılması,
6. Alternatiflerin ve çözüm önerilerinin geliştirilmesi süreçleri oluşturmaktadır.

İzleme ve Değerlendirme Modeli

Şekil 4



İzleme Değerlendirme İşleyişi

- Göstergeler ile ilgili gerçekleşme durumlarına ilişkin verilerin toplanması ve konsolide edilmesi ve göstergelerin gerçekleşme durumları hakkında hazırlanan raporun üst yöneticiye sunulması Her yılın Temmuz ayı içerisinde yapılacaktır.
- Göstergeler ile ilgili yılsonu gerçekleşme durumlarına ilişkin verilerin toplanması ve konsolide edilmesi ile Yılsonu gerçekleşmelerinin, gösterge hedeflerinden sapmaların ve sapma nedenlerin değerlendirilerek gerekli tedbirlerin alınması İzleyen yılın Ocak ayı sonuna kadar yapılacaktır

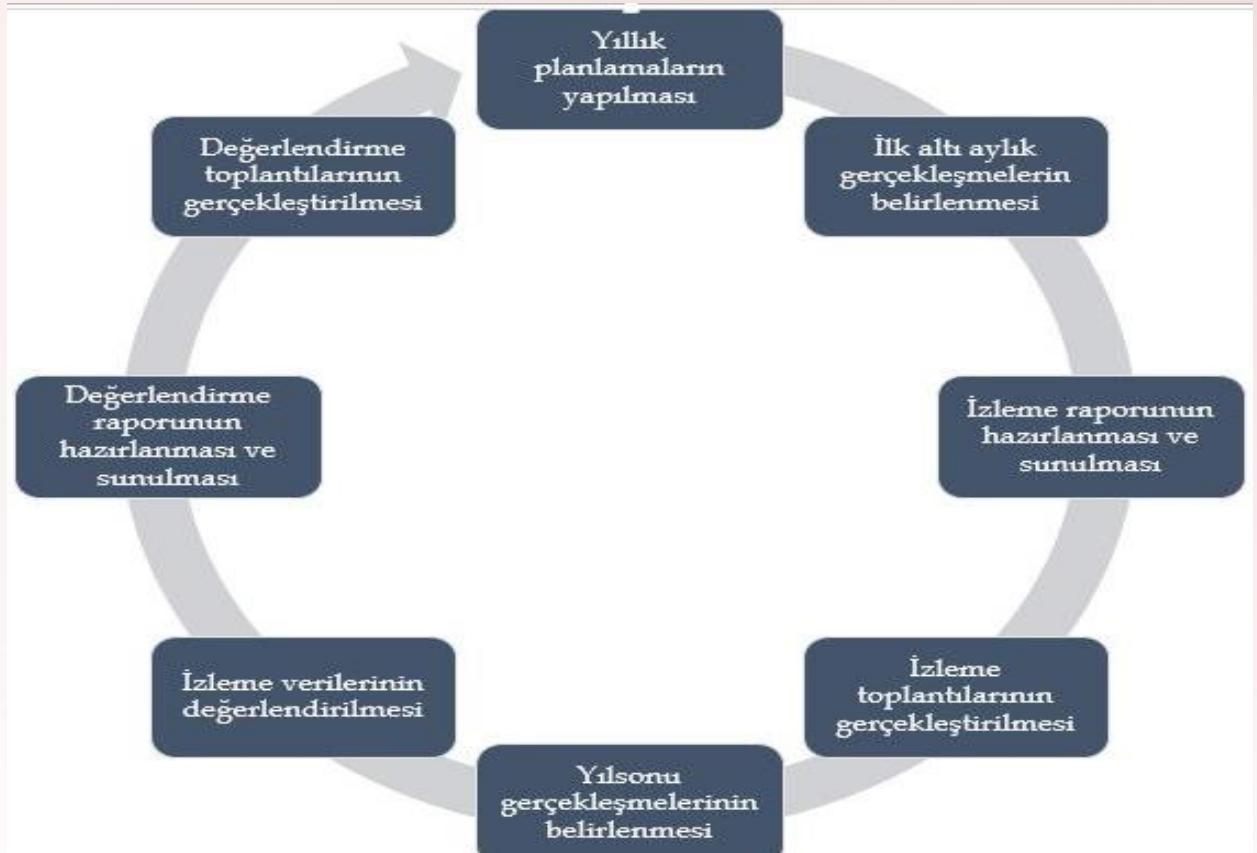
Okulumuz Stratejik Planı izleme ve değerlendirme çalışmalarında 5 yıllık Stratejik Planın izlenmesi ve 1 yıllık gelişim planının izlenmesi olarak ikili bir ayrıma gidilecektir.

Stratejik planın izlenmesinde 6 aylık dönemlerde izleme yapılacak denetim birimleri, il ve ilçe millî eğitim müdürlüğü ve Bakanlık denetim ve kontrollerine hazır halde tutulacaktır.

Yıllık planın uygulanmasında yürütme ekipleri ve eylem sorumlularıyla aylık ilerleme toplantıları yapılacaktır. Toplantıda bir önceki ayda yapılanlar ve bir sonraki ayda yapılacaklar görüşülüp karara bağlanacaktır.

İzleme ve Değerlendirme Sürecinin İşleyişi

Şekil 5





T.C.
ÇUBUK KAYMAKAMLIĞI
İlçe Millî Eğitim Müdürlüğü



Sayı : E-40125533-602.04.02-100504015
Konu : 2024-2028 Dönemi Stratejik Planı

17.04.2024

KAYMAKAMLIK MAKAMINA
ÇUBUK

- İlgi: a) Millî Eğitim Bakanlığı 2022/21 sayılı genelgesi
b) Millî Eğitim Bakanlığı Strateji Geliştirme Başkanlığının 14588481- 10.06.01-E.16975906 sayılı yazısı
c) 5018 sayılı Kamu Mali Yönetimi ve Kontrol Kanunu (Sürüm 3.1)

Kalkınma planları ve programlarında yer alan politika ve hedefler doğrultusunda, kamu kaynaklarının etkili, ekonomik ve verimli bir şekilde elde edilmesini ve kullanılmasını, hesap verilebilirliği ve saydamlığı sağlamak üzere kamu mali yönetiminin yapısını ve işleyişini, raporlanmasını ve mali kontrolü düzenlemek amacıyla çıkartılan 5018 sayılı Kamu Mali Yönetimi ve Kontrol Kanunu'nun 9 uncu maddesinde;

"Kamu idareleri; kalkınma planları, programlar, ilgili mevzuat ve benimsedikleri temel ilkeler çerçevesinde geleceğe ilişkin misyon ve vizyonlarını oluşturmak, stratejik amaçlar ve ölçülebilir hedefler saptamak, performanslarını önceden belirlenmiş olan göstergeler doğrultusunda ölçmek ve bu sürecin izleme ve değerlendirilmesini yapmak amacıyla katılımcı yöntemlerle stratejik plan hazırlarlar" denilmektedir.

5018 sayılı Kanununda öngörülen ve stratejik plan hazırlamakla yükümlü kamu idarelerinin ve stratejik planlama sürecine ilişkin takvimin tespiti ile stratejik planların, kalkınma planları ve programlarla ilişkilendirilmesine yönelik usul ve esasların belirlenmesi amacıyla hazırlanan "Kamu İdarelerinde Stratejik Planlamaya İlişkin Usul ve Esaslar Hakkında Yönetmelik'in Resmî Gazetede yayımlanmasını müteakiben, Bakanlığımız 2022/21 sayılı Genelge ile 2024-2028 yıllarına ait stratejik planlama sürecini başlatmıştır.

Millî Eğitim Bakanlığı 2024-2028 Stratejik Planı ile aynı süreçte ve eş zamanlı olarak merkez teşkilatı birimleri ile İl Millî Eğitim Müdürlükleri ve İlçe Millî Eğitim Müdürlükleri de beş yıllık stratejik planlarını hazırlayarak uygulamaya koymuşlardır.

Bakanlığımız Stratejik Planı (2024-2028) ve İl Millî Eğitim Müdürlükleri stratejik planlarının uygulamaya girmesiyle bu planlara uyumlu olarak İlçe Millî Eğitim Müdürlükleri ve okul/kurum Müdürlüklerinin de stratejik plan hazırlamaları uygun görülmüştür.

Stratejik yönetim anlayışının İlçe Millî Eğitim Müdürlüğümüz ve okul/kurumlarımıza yayılması ve bu suretle yönetim uygulamalarımızda yeni bir kültürün oluşturulması amaçlanmaktadır.

Bu kapsamda, ekte belirtilen 46 adet okul ve kuruma ait stratejik planları, müdürlüğümüz tarafından detaylı bir şekilde incelenmiş ve titizlikle değerlendirilmiştir. Yapılan inceleme sonucunda, 2024-2028 yıllarını kapsayan OKUL/KURUM Stratejik Planlarının uygulamaya konulması ve yayımlanması müdürlüğümüzce uygun görülmektedir.

Makamınızca da uygun görüldüğü takdirde ohurlarınıza arz ederim.

Ali BODUR
Müdür a.
Şube Müdürü

OLUR

Alican KILIÇ
Kaymakama.
İlçe Millî Eğitim Müdürü

Bu belge gıvenli elektronik imsa ile imzalanmıştır.

Adres : İlçe Millî Eğitim Müdürlüğü Çarşıbaşı Etiler Hisar Etiler 1

Belge Doğrulama Adresi : <http://www.turkiye.gov.tr/meb>

Bilgi için: Uğur ÇELİK Şefi / Mustafa ÇARİK-VHFI

Uzman: Vazir Hasudama ve Kontrol İşletmeni

İnternet Adresi : www.cubuk.meb.gov.tr Faks : 3128381092

Telefon No : 0 (____) _____

E-Posta : cubuk04_arsge@meb.gov.tr

Resmî Adresi : meb.gov.tr





T.C.
ÇUBUK KAYMAKAMLIĞI
HALKEĞİTİMİ MERKEZİ MÜDÜRLÜĞÜ

2024-2028 Stratejik PLAN

HAYAT BOYU
ÖĞRENME

